

# 第一章 緒論

## 第一節 計畫背景

### 壹、計畫緣起

近年來環境變遷劇烈，除在全球化經濟競爭下，世界經濟板塊重整、區域經濟加速整合，創新知識經濟快速發展，臺灣經歷產業結構轉型，城市區域競爭加劇之挑戰；另一方面，受地球暖化與氣候變遷影響下，災害頻率升高，而國內隨著人口高齡化、少子化、新移民增加、糧食生產安全、社會貧富差距等層面之現象，均造成國土規劃廣泛而深刻的影響；而近年萌生的農地污染、濕地及山林保育、都市災害等事件，突顯國土規劃的問題刻不容緩。

國土計畫法於 105 年 5 月 1 日起施行，內政部刻正訂定 21 項子法規、擬定全國國土計畫、協助直轄市縣(市)政府擬定國土計畫及劃設國土功能分區圖等作業，未來國土計畫將取代現行區域計畫，國土功能分區與使用地將取代現行非都市土地 11 種使用分區及 19 種使用地。且國土計畫法施行後 2 年內(即 107 年 5 月 1 日前)，內政部將公告實施「全國國土計畫」；施行後 4 年內(即 109 年 5 月 1 日前)，直轄市縣(市)政府需公告實施「直轄市、縣(市)國土計畫」；施行後 6 年內(即 111 年 5 月 1 日前)，直轄市縣(市)政府需公告「國土功能分區圖」，屆時將完備全國及縣市國土計畫所訂定之目標。

新竹縣在科學園區、高鐵等重大建設帶動下，形成工業生產與服務業發展並重之產業群聚基地，因具備創新產業鏈結，係為臺灣地區具開發優勢與潛力之地區。同時，本縣境內蘊含豐富之自然與人文景觀資源，如何透過計畫促進區域資源合理配置，於經濟發展與環境保育中取得平衡，維持環境永續發展，儼然成為本縣空間規劃之重要課題。

新竹縣前歷時 4 年規劃完成之「新竹縣區域計畫(草案)」，已有初步規劃成果，惟因應全國國土計畫、及修正全國區域計畫於 106 年 5 月新增指導事項、行政院積極推動前瞻基礎建設等內容，皆須依國土計畫法及相關規定轉換連結至「新竹縣國土計畫」，以實踐國土計畫之成長管理，並以作為本縣土地空間規劃之最高指導計畫。

## 貳、計畫目標與重點發展任務

### 一、計畫目標

未來新竹縣區域空間發展應立基於環境永續發展與資源保育，並利用跨區域治理平台以及區域合作之夥伴關係提升城市競爭力。預期達成以下目標：

- (一)發揮地方自治精神，落實計畫引導新竹縣發展藍圖，但應具備彈性機制，以因應全球經濟及多元社會之發展變遷。
- (二)審視新竹縣土地與分配地區資源，健全新竹縣產業環境與促進經濟永續發展，並完善保育生態環境。
- (三)檢視及指認新竹縣當前空間發展課題，並提出因應對策，以落實強化計畫指導土地開發之功能。
- (四)研析新竹縣國土空間整體發展構想、建構國土空間規劃策略平台，增進民眾參與，廣納相關團體等各界建言，以提升國土空間規劃的理性層次。

### 二、重點發展任務

中央為推動全國國土計畫，除辦理擬定「全國國土計畫」作業外，亦併行擬定相關子法及直轄市、縣(市)國土計畫規劃手冊，以作為擬定縣市國土計畫之指導原則與方針。

「新竹縣國土計畫」規劃作業為攸關縣府市政推動、新竹縣長遠空間發展、現行非都市土地轉換銜

接新國土制度、地主權益等層面，並與「全國國土計畫」作業併行，建議需有圖示 5 層面之認知與操作，以發揮承上啟下、順利銜接效益。



## 第二節 法令依據

依據「國土計畫法」第 4 條第 2 項規定：「直轄市、縣（市）主管機關應辦理下列事項：一、直轄市、縣（市）國土計畫之擬訂、公告、變更及執行。二、國土功能分區之劃設。三、全國性土地使用管制之執行及直轄市、縣（市）特殊性土地使用管制之擬定、執行。四、農業發展地區及城鄉發展地區之使用許可、許可變更及廢止之核定。五、其他直轄市、縣（市）國土計畫之執行。」。另依第 11 條第 1 項第 2 款條規定：「直轄市、縣（市）國土計畫：由直轄市、縣（市）主管機關擬訂、審議，報請中央主管機關核定」。

## 第三節 計畫年期

依據「國土計畫法施行細則」第 6 條第 1 項第 1 款規定，直轄市、縣（市）國土計畫之計畫年期以不超過二十年為原則，並依循全國國土計畫（107.4.30 公告）指導，爰計畫年期訂為民國 125 年。

## 第四節 計畫範圍

### 壹、研究範圍

為利整合區域性資源，本計畫以新竹縣相鄰之縣(市)轄區為研究範圍，包含桃園市、新竹市及苗栗縣，並輔以北臺區域發展角度進行基礎資料、相關建設及計畫等資料之收集，並進一步導入相關課題分析，以為區域空間土地利用、觀光遊憩、產業發展、交通水利、保育防災建設策略等行動計畫之依循。

### 貳、計畫範圍

本計畫範圍包括新竹縣海域及陸域，約 176,159.02 公頃；陸域部分北與桃園市相接，南與新竹市、苗栗縣相鄰，東邊尖石鄉部分則與臺中市及宜蘭縣相鄰，陸域面積約 142,759.31 公頃，轄區內包括 13 個鄉鎮市，共有 17 處都市計畫區，都市土地面積合計約 5,449.91 公頃(占全縣陸域 3.82%)，刻正辦理新訂都市計畫面積及非都市土地面積合計約 137,309.40 公頃(占全縣陸域 96.18%)；海域部分依內政部 102 年訂定之「區域計畫之直轄市縣(市)海域管轄範圍」，面積約 33,399.71 公頃。

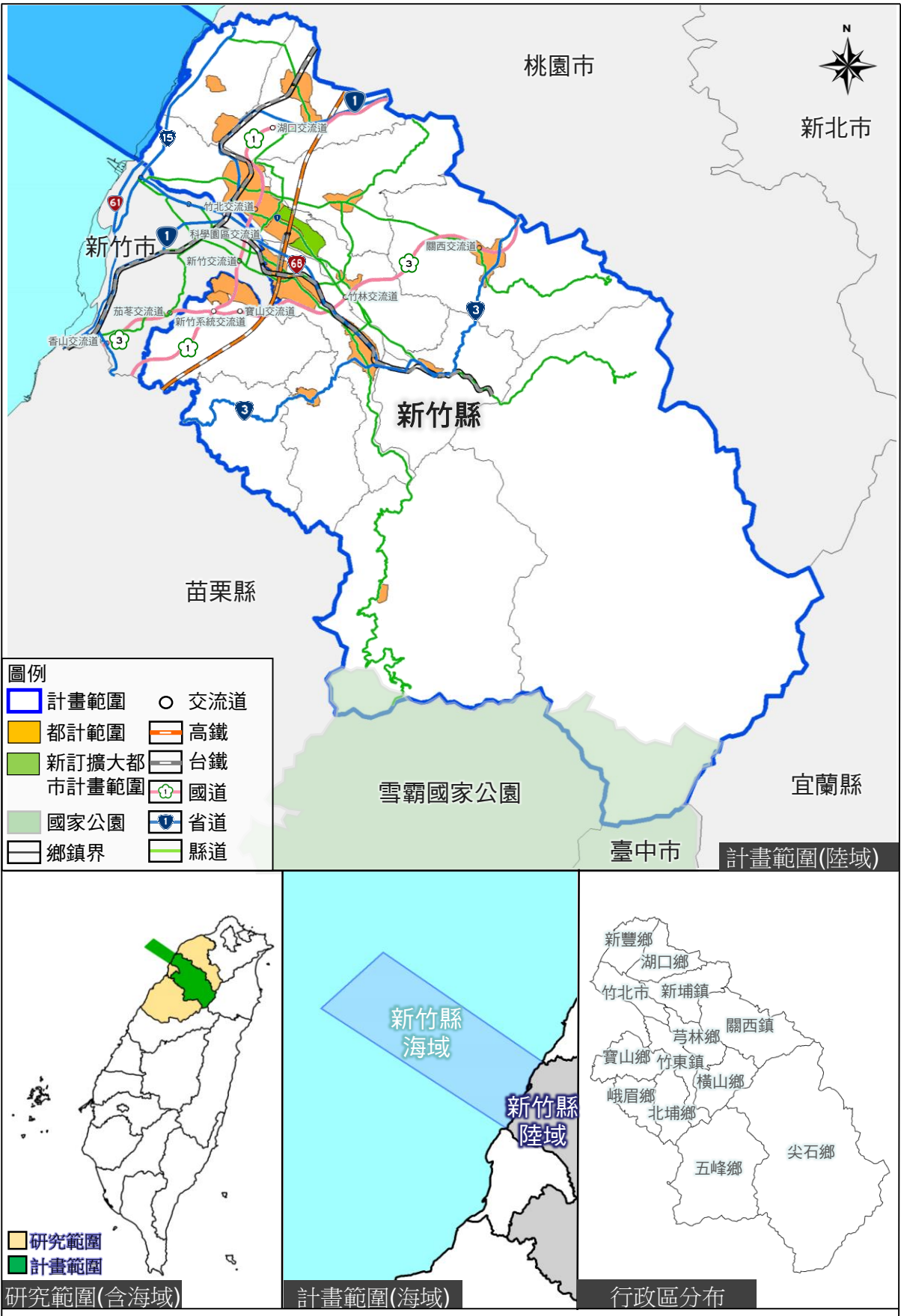


圖1-4-1 研究及計畫範圍示意圖