

新竹縣國土計畫(草案)

新竹縣國土計畫審議會第2次會議

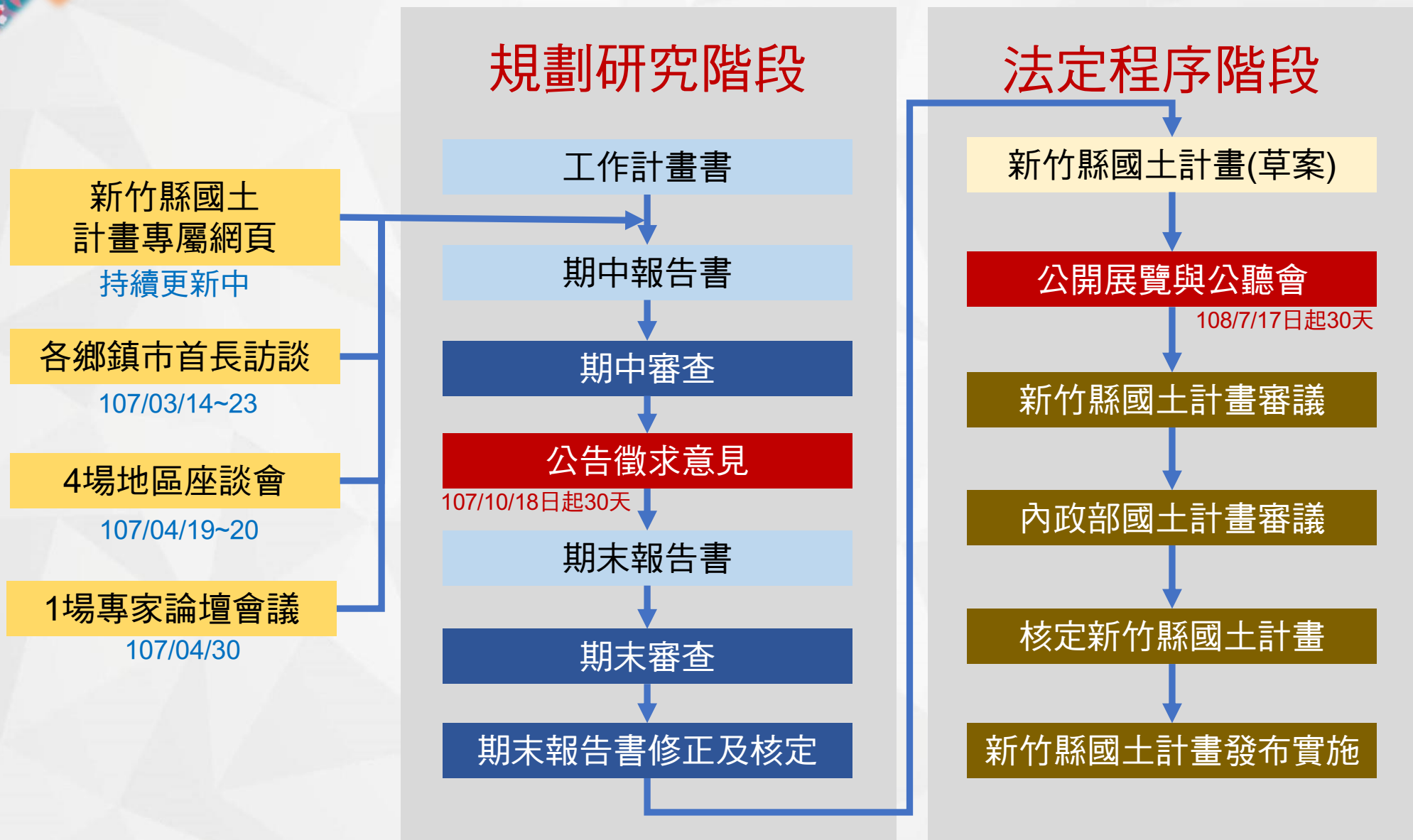


109. 01. 15

簡報大綱

- 一 計畫執行與審議進度
- 二 公民或團體意見參採情形
- 三 配合國審會小組決議修正事項
- 四 其他修正事項

計畫執行進度



審議進度

新竹縣國審會 場次	開會時間	審議組別及 委員	討論主題
第1次大會	108.09.23	全體委員	新竹縣國土計畫草案說明
第1次專案小組	108.11.21	分組1委員	1.本縣發展願景及目標 2.計畫年人口數推估
第2次專案小組	108.11.22	分組2委員	1.原住民族土地國土功能分區劃設原則 2.公民或團體意見
第2次大會	109.01.15	全體委員	報告小組討論結論，由全體委員進行審查



簡報大綱

- 一 計畫執行與審議進度
- 二 公民或團體意見參採情形
- 三 配合國審會小組決議修正事項
- 四 其他修正事項

公開展覽人民團體陳情意見

- 本次公開展覽人陳共計28件，包括公展期間19案及逾期案件9案。
- 其中公展人陳共19案及逾期人陳1~5案於本案第2次專案小組業有初步建議意見，其餘**逾期人陳6~9案於本次會議討論**。

陳情類別	陳情編號
水資源保育議題	公展人陳1、2-2、3-1、6-2、7-1、7-3
產業用地與未登記工廠議題	公展人陳3-2、4-2、6-4、7-2、11-1、11-2、逾人3、逾人5
農糧安全與農地、灌排設施汙染防治議題	人陳2-1、3-1、3-3、4-1、5-1~4、8-1
觀光發展議題	人陳6-1、10、逾人2-2、逾人4-1~3
原住民族土地規劃議題	人陳12、18、19、逾人1
其他議題	人陳17、逾人2-1、逾人4-4、逾人4-5、 逾人6、逾人7、逾人8、逾人9

人民團體意見陳述

新竹縣國土空間計畫審議會議及會場管理要點

發言者表達意見應簡明扼要 每人以三分鐘為原則



簡報大綱

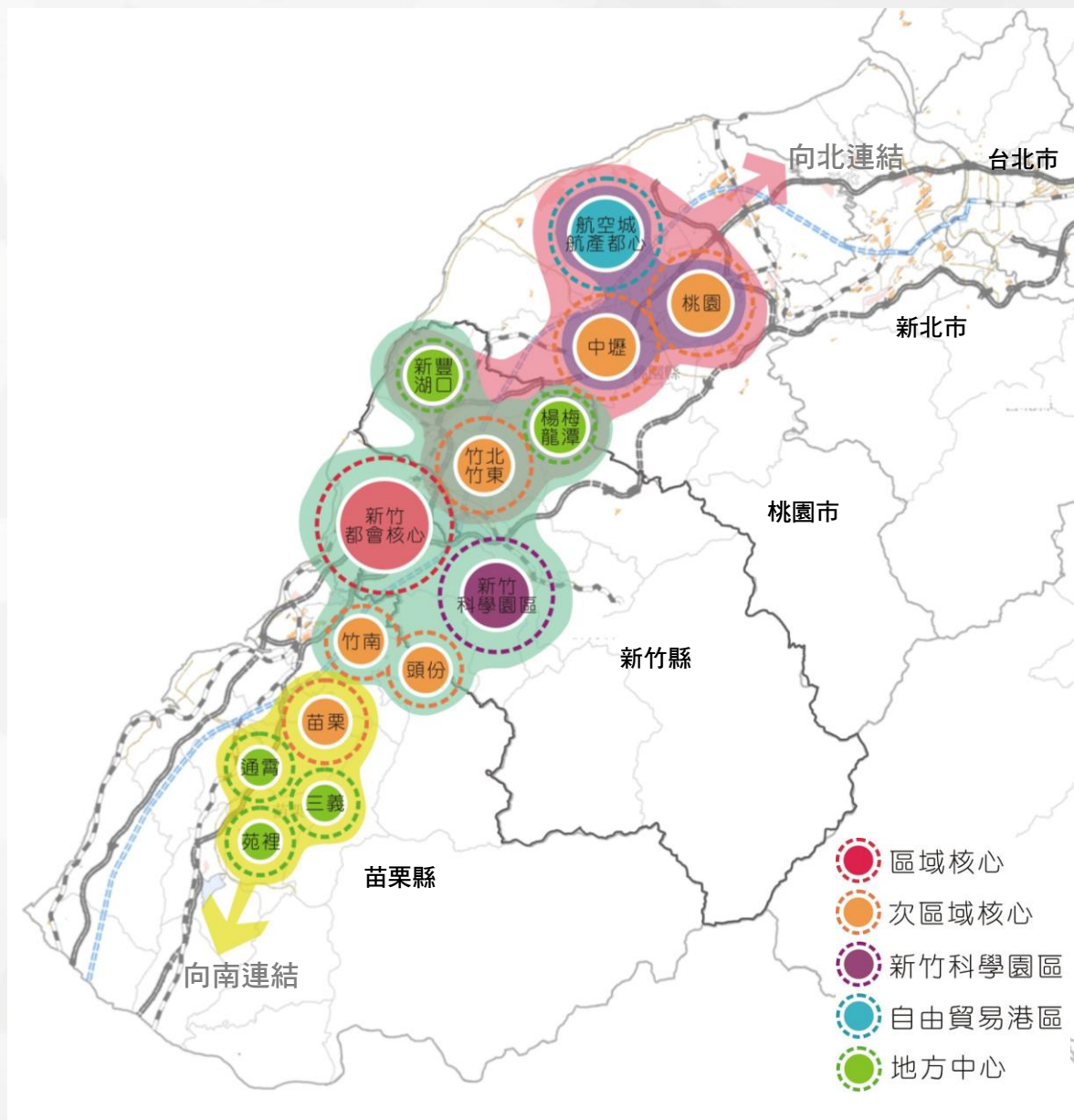
- 一 計畫執行與審議進度
- 二 公民或團體意見參採情形
- 三 配合國審會小組決議修正事項
- 四 其他修正事項

新竹縣空間發展整體構想

9

• 北臺發展現況

- 北部城市區域
- 桃竹苗生活圈
- 北鄰桃園國家門戶及經貿展覽中心
- 南接竹市、竹南高科技產業及創意研發軸帶
- 屬高科技產業軸帶之重要核心及節點



新竹縣空間發展整體構想

10

• 三大腹地

科技走廊發展腹地

科學園區為產業動能，串連北部區域發展契機之科技走廊。



區域活動支援腹地

農業發展、休閒遊憩、居住等活動空間，支援其餘兩大腹地之所需。



生態保育發展腹地

整合重要山林、水源地、國家公園等豐富之地景資源，發展以自然、人文為內涵之休閒遊憩基地。



圖例

— 高鐵

- - 臺鐵

■ 新竹科學園區

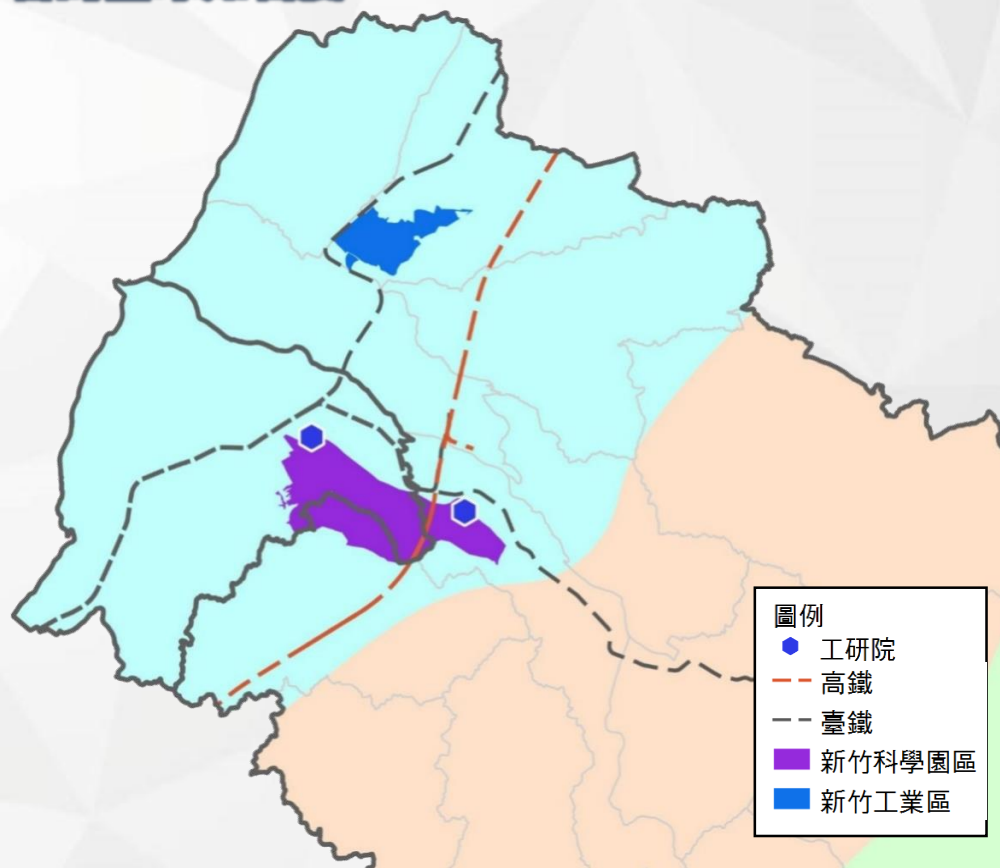
■ 新竹工業區

新竹縣空間發展整體構想

11

• 一科技城

- 工研院於1973年設立後，結合交通大學、清華大學，成為科學園區學術與研究的堅實研發資源。
- 科學園區於1980年設立，為我國第一個科學園區，**近幾年產值均達新台幣1兆元以上**，入區核准廠商家數已逾520家以上，就業人數超過15萬人，成功帶動了國內的經濟成長。
- 竹科產業主要為積體電路、電腦及周邊設備、通訊、光電、精密機械和生物技術等產業發展主軸，**群聚效應已成功建立台灣高科技產業卓著的全球知名度**。



新竹縣空間發展整體構想

新竹縣



設縣140年暨縣治遷建30周年紀念特展

2019.11.02 — 12.25

新竹縣縣史館 一樓特展室

三十而立



蛻變新生，遷建竹北30

新竹縣政府遷建竹北屆滿30年
努力踏實 築夢成真



科學園區開幕
1981年10月20日



1987新竹縣議會遷建紀念
黃水樹、新竹縣政府秘書長



1989新竹縣政府遷建至竹北市新址大樓辦公
黃水樹、新竹縣政府秘書長



新竹縣政府A1智慧圖書館以展現示空間

竹縣·知識隨堂考

- Q1. 新竹地區的首府是甚麼？
A1. 竹塹
- Q2. 新竹縣政府創分為幾個鄉鎮？
A2. 13個
- Q3. 「新莊風」是甚麼文化的保存區？
A3. 客家文化保存區
- Q4. 臺灣新竹地區是新竹科學園區嗎？
A4. 竹塹市
- Q5. 「新莊風」是甚麼文化的保存區？
A5. 客家文化保存區
- Q6. 新竹縣政府創分為幾個鄉鎮？
A6. 13個
- Q7. 新竹縣政府創分為幾個鄉鎮？
A7. 13個
- Q8. 新竹縣政府創分為幾個鄉鎮？
A8. 13個
- Q9. 新竹縣政府創分為幾個鄉鎮？
A9. 13個
- Q10. 新竹縣政府創分為幾個鄉鎮？
A10. 13個

圖例

- 工研院
- 高鐵
- - 臺鐵
- 新竹科學園區
- 新竹工業區

• 二成長極



縣治地區



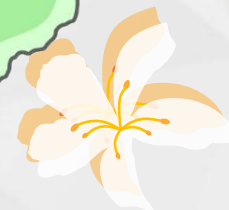
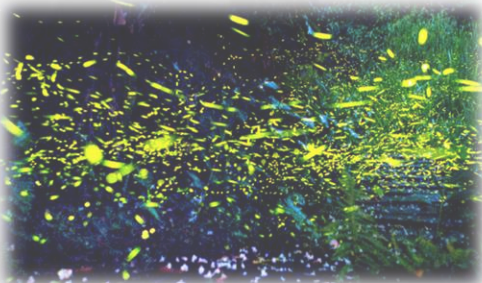
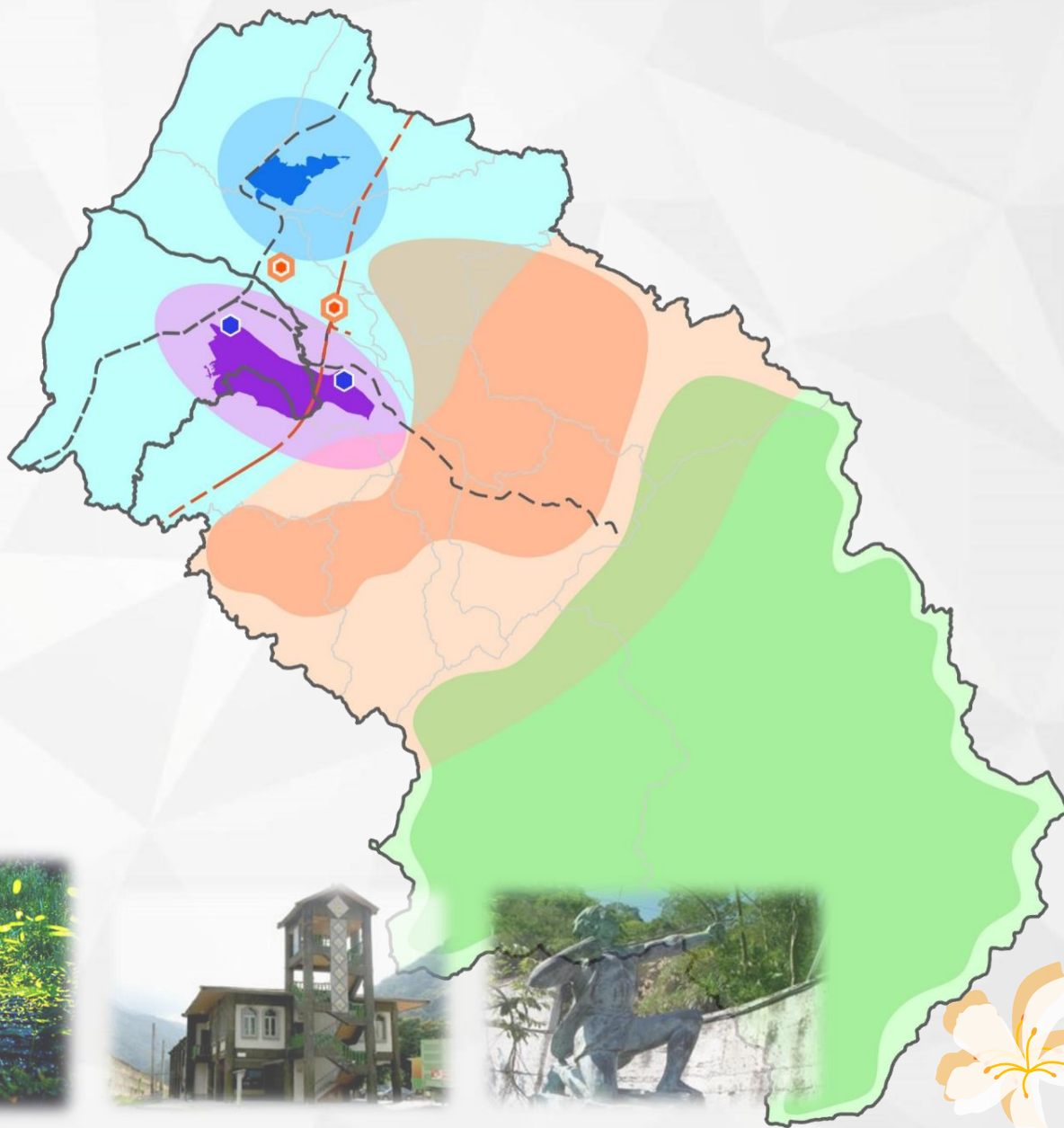
高鐵特定區



1989年新竹縣政府遷建竹北，在科技、生醫產業帶動，以及國道、高鐵建設投入下，促使新竹縣逐年興盛繁榮。

• 四策略區

- 科技研發策略區
- 產業支援策略區
- 客家文化保存策略區
- 原民文化保存策略區



新竹縣空間發展整體構想

14

• 一科技城

- 新竹科學園區科技城

• 二成長極

- ◻ 縣治地區
- ◻ 高鐵特定區

• 三大腹地

- ◻ 科技走廊發展腹地
- ◻ 區域活動支援腹地
- ◻ 生態保育發展腹地

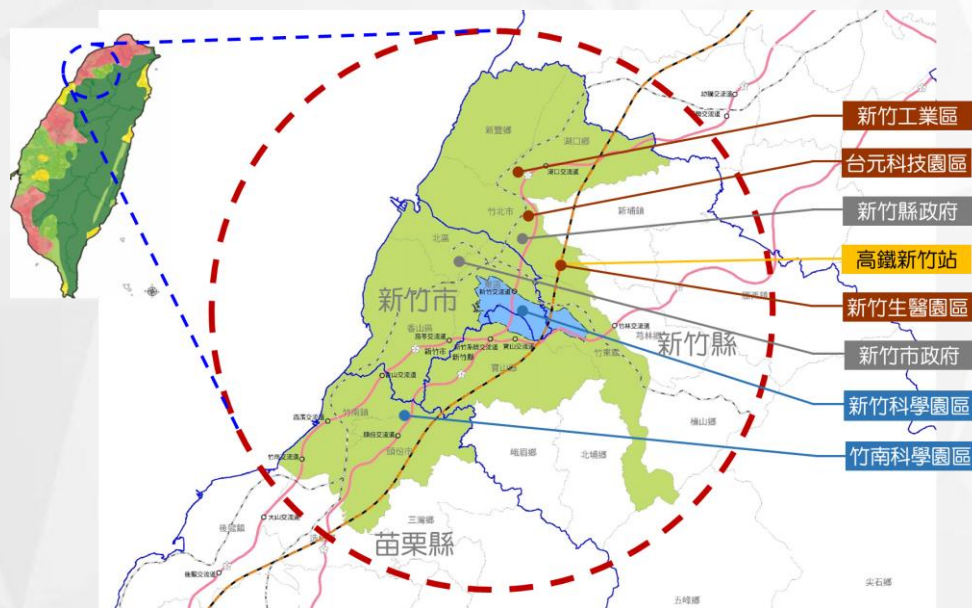
• 四策略區

- ◻ 科技研發策略區
- ◻ 產業支援策略區
- ◻ 客家文化保存策略區
- ◻ 原民文化保存策略區



• 公展草案內容

- 「竹竹苗活力科技城」
兼具研發、生產、居住之**高鐵交通門戶**。



• 本次調整內容

科技宜居城市
魅力生態原鄉



既有發展地區

- 都市計畫地區
- 鄉村區
- 工業區
- 開發許可地區

需保護地區

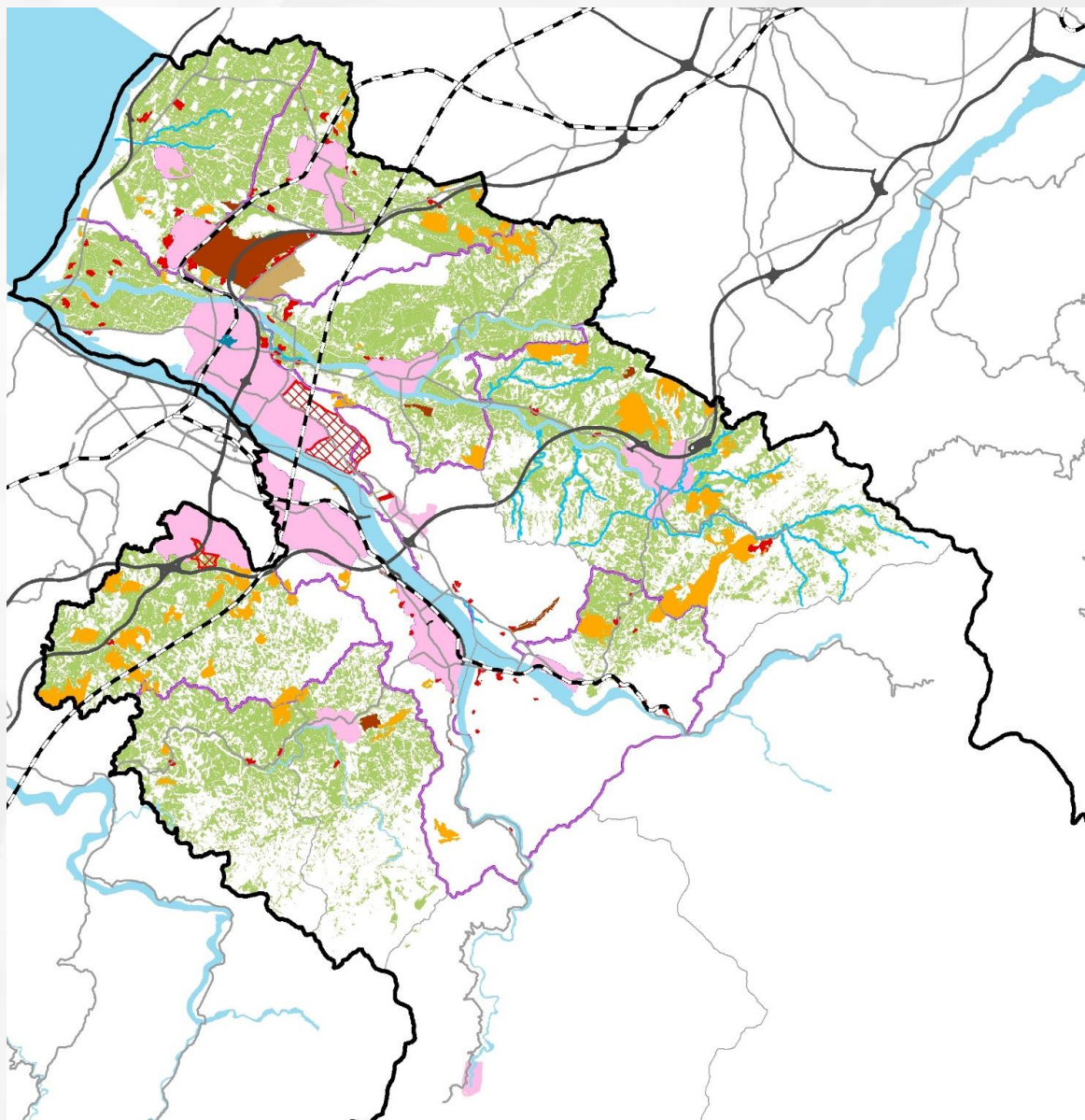
- 藍帶環境資源
- 宜維護農地

未來發展地區

- 新增產業用地
- 新訂擴大地區
- 都市更新地區

其他

- 鄉村地區整體
規劃範圍



計畫人口訂定

• 現況人口

- 全縣總人口數：561,806人(108.08)
- 本縣近15年平均人口增加率約1.29%，高於新竹市(1.01%)及北部區域(0.54%)。

• 原公展草案預測計畫人口

- 原公展草案參酌 R^2 值大於0.98之指數成長法、線性成長法及二次多項式成長法作為推估結果，**訂定新竹縣民國125年之計畫人口數為66萬人。**

• 縣國審會委員意見

108.9.23 第1次
縣國審會委員意見

新竹縣人口總數逐年持續增加，惟近年人口成長率有減緩之趨勢，**有關計畫人口訂定之考量依據，請加以論述與說明。**

108.11.21 第1次
縣專案小組委員意見

新竹縣人口總數逐年持續增加，惟近年人口成長率有減緩之趨勢，有關計畫人口之預測**建議區分都市與非都市地區各別推估。**

計畫人口訂定

• 人口發展推估-增列世代生存法

- 依108.9.23第1次縣國審會委員意見，於第1次縣專案小組增列世代生存法，以新竹縣107年人口為基期，參採國發會2018-2065人口推計之相關參數推估趨勢，假設本縣之參數(生育率、存活率、社會增加)推估未來人口。

基期人口 (本縣107年人口)	
	人數(人)
男	284,385
女	272,625
合計	557,010

基
期
人
口



對未來的推估/假設

+ 出 生

- 死 亡

+ 社會增加



未
來
人
口

世代生存法	125年計畫人口
高推計	670,362
中推計	636,963
低推計	621,534
推估結果	621,534 ~ 670,362

計畫人口訂定

• 人口發展推估-增列區分地方核心地區及非核心地區之趨勢預測法

□ 依108.11.21第1次縣專案小組委員意見，**參考新竹縣區域計畫（草案）都市階層建議表之篩選原則**，增列以區分地方核心地區、非核心地區，分別採趨勢預測法推估未來人口。

地方核心地區篩選條件：

- 1.人口規模達20～50萬人。
- 2.近十年人口成長趨勢達10%以上。
- 3.縣(市)行政中心所在地。
- 4.重大建設投資地區並具發展潛力地區。

地方核心地區

竹北、竹東、湖口、新豐、
芎林、寶山

非地方核心地區

五峰、北埔、尖石、峨眉、
新埔、橫山、關西

趨勢預測法推估	125年計畫人口		
	地方核心	非地方核心	合計
指數模型	628,770	142,371	771,141
線性模型	582,831	92,361	675,192
對數模型	469,746	104,170	573,916
二次多項式模型	501,660	70,129	571,789
乘冪模型	475,706	104,374	580,080
推估結果 (採R ² 值大於0.90者)	571,087	101,620	672,707

□ 綜上推估方式，本計畫人口取66萬人尚屬合理。

公展草案推估方式

本次增列

趨勢預測法	125年 計畫人口	區分地方核心地區 及非核心地區， 採趨勢預測法	125年計畫人口			世代 生存法	125年 計畫人口
			地方核心	非地方核心	合計		
指數模型	709,909	指數模型	628,770	142,371	771,141	高推計	670,362
線性模型	678,729	線性模型	582,831	92,361	675,192	中推計	636,963
對數模型	571,187	對數模型	469,746	104,170	573,916		
二次多項式模型	560,675	二次多項式模型	501,660	70,129	571,789	低推計	621,534
乘冪模型	575,029	乘冪模型	475,706	104,374	580,080		
推估結果 (採R ² 值大於0.98者平均)	650,306	推估結果 (採R ² 值大於0.90者平均)	571,087	101,620	672,707	推估 結果	621,534 ~ 670,362

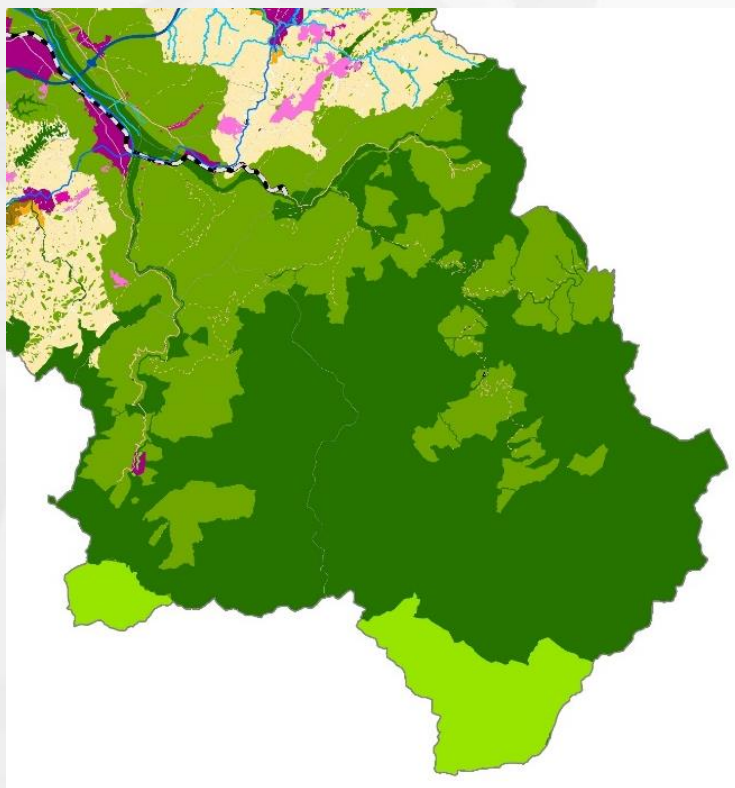
註：參考竹縣區計（草案）都市階層建議表，地方核心地區包含竹北、竹東、湖口、新豐、芎林、寶山，其餘為非核心地區。



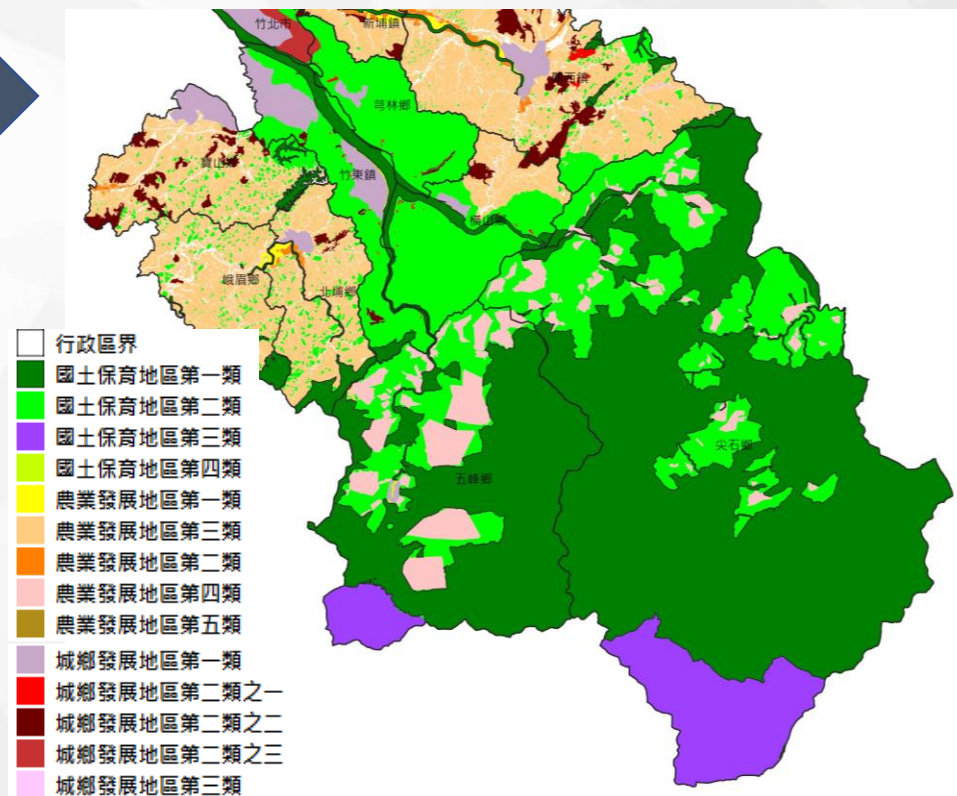
原住民族土地農業發展地區第四類劃設原則

- 有關農業發展地區第四類部落範圍內聚落範圍劃設方式，依108.9.12機關協調會中本府原民處及原民會意見，考量本縣原住民族(泰雅族、賽夏族)居住型態多以散居為主，希望以本縣原住民族居住之特殊性為由，將部落範圍全納入農業發展地區第四類。

• 公展草案內容



• 本次調整內容



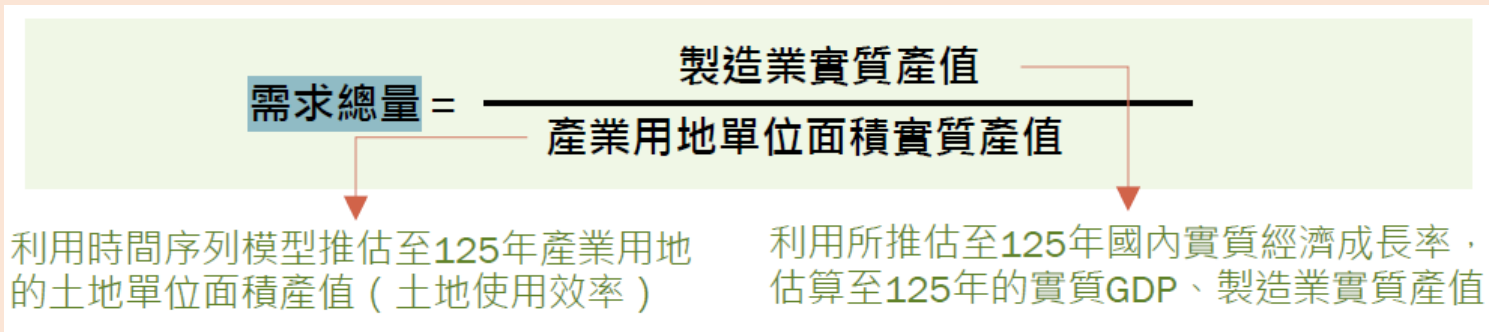
模擬示意圖僅供參考，實際範圍及面積仍應以核定公告之國土功能分區圖為準。

簡報大綱

- 一 計畫執行與審議進度
- 二 公民或團體意見參採情形
- 三 配合國審會小組決議修正事項
- 四 其他修正事項

二級產業用地供需檢討

- 合法廠商擴廠：依據營建署直轄市、縣(市)國土計畫規制作業第6次研商會議(107年8月8日)，**經濟部新增產業用地需求總量建議以實質產值方式推估**：



年度	生產總額(萬元)
90	40,057,499
95	57,527,556
100	65,475,902
105	83,010,876

單位面積產值 (萬元/公頃)
B 37,381

$$C = A/B$$

土地使用面積 (公頃)
2,222
2,739

**106-125用
地需求增量：
517公頃**

趨勢推估

106	83,052,536
125	102,383,246

- 未登記工廠合法化用地需求，以新竹縣政府列管之**未登記工廠約342家**，面積**合計約39.12公頃**，作為合法化所需用地面積之依據

用地需求合計556.12公頃，扣除尚未利用土地(約144.80公頃)後，尚有**增設產業用地411.32公頃之需求**。

三級產業用地供需檢討

- 服務業用地需求推估(以工商及服務業普查資料推估)

年度	用地面積 (公頃)		
90	853. 42		
95	1, 008. 61		
預測方法	線性預測	對數預測	乘冪
106	1, 350. 00	1, 174. 72	1, 206. 05
125	1, 939. 72	1, 318. 99	1, 408. 66
106-125年增量	589. 72	144. 27	202. 61
106-125年增量平均值	367. 00		

- 服務業用地供給： $40.03 + 87.42 = 127.45$ 公頃

都市計畫商業區尚未利用土地
40.03公頃

都市計畫工業區檢討變更為商業區及類似性質分區
 $146.9254 * (100\% - 40.5\%) = 87.42$ 公頃

依據新竹縣鳳山工業區開發、租售及管理計畫(產業用地勘選及活化策略)調查分析作業指認得優先轉型檢討變更之都計工業區計146.9254公頃，並以公共設施及代用地40.5%推估。

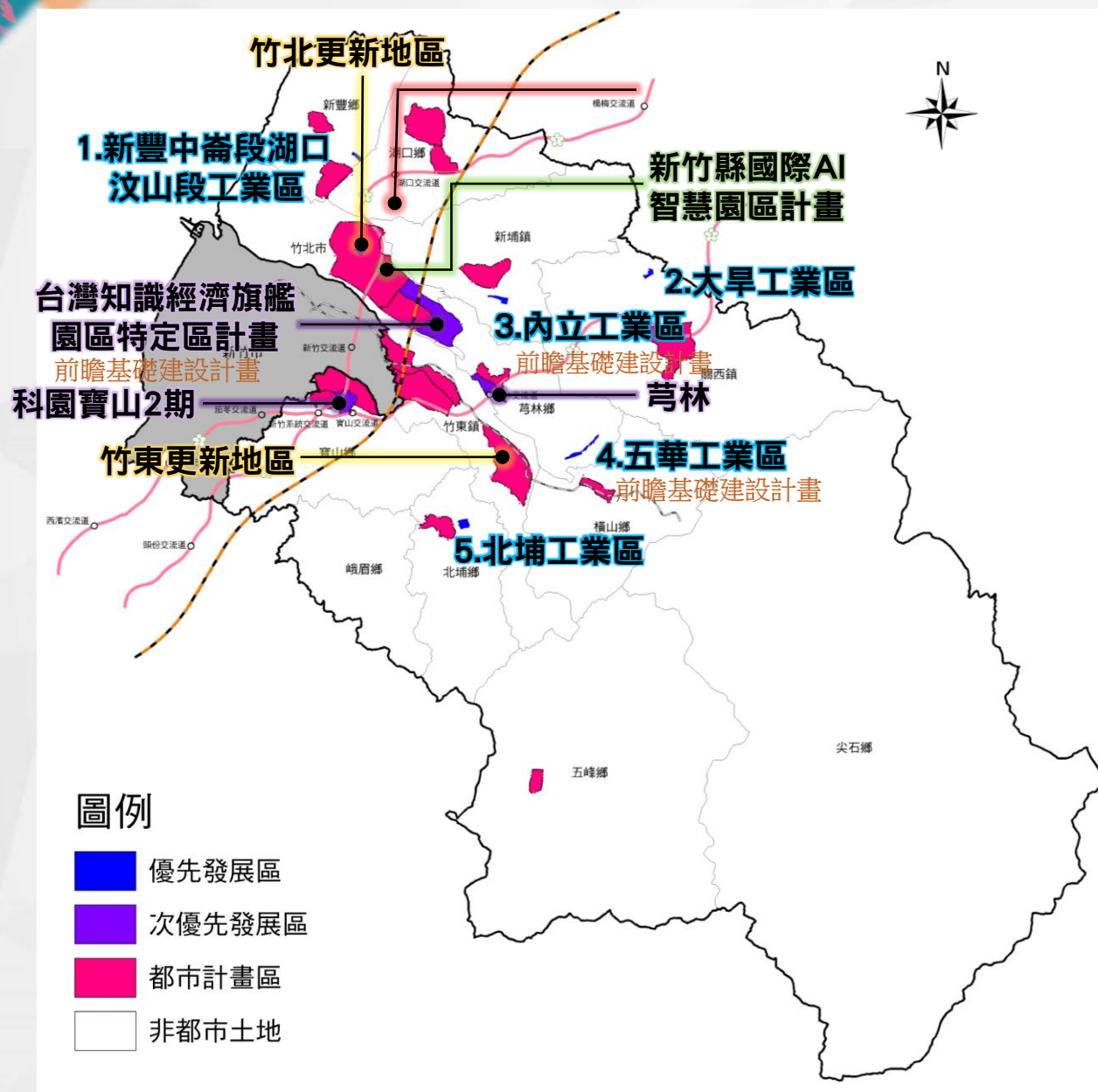
- 新竹縣尚有增設**239.55公頃**($367.00 - 127.45$)土地供服務業進駐使用之需求。

• 公展草案內容

• 本次調整內容

二級產業	106-125用地需求增量(A)	517.00公頃	517.00公頃
	未登記工廠合法化用地需求(B)	12.45公頃 (121家)	39.12公頃 (342家)
	用地需求合計(C=A+B)	529.45公頃	556.12公頃
	尚未利用土地(D)	182.86公頃	144.80公頃
	增設產業用地需求(C-D)	346.59公頃	411.32公頃
三級產業	106-125用地需求增量(E)	367.00公頃	367.00公頃
	都市計畫商業區尚未利用土地(F)	40.03公頃	40.03公頃
	都市計畫工業區檢討變更為商業區 及類似性質分區(G)	80.94公頃	87.42公頃
	服務業用地供給(H=F+G)	120.97公頃	127.45公頃
	增設產業用地需求(E-H)	246.03公頃	239.55公頃

城鄉發展優先次序



優先順序		地區
近五年	優先發展區	<ul style="list-style-type: none"> 報編工業區 都計區之閒置/低度利用公有土地(新竹縣國際AI智慧園區計畫) 都市更新地區(竹北/竹東更新地區) 科園寶山1期
	次優先發展區	<ul style="list-style-type: none"> 新訂都計區(台知、芎林、科園寶山2期)

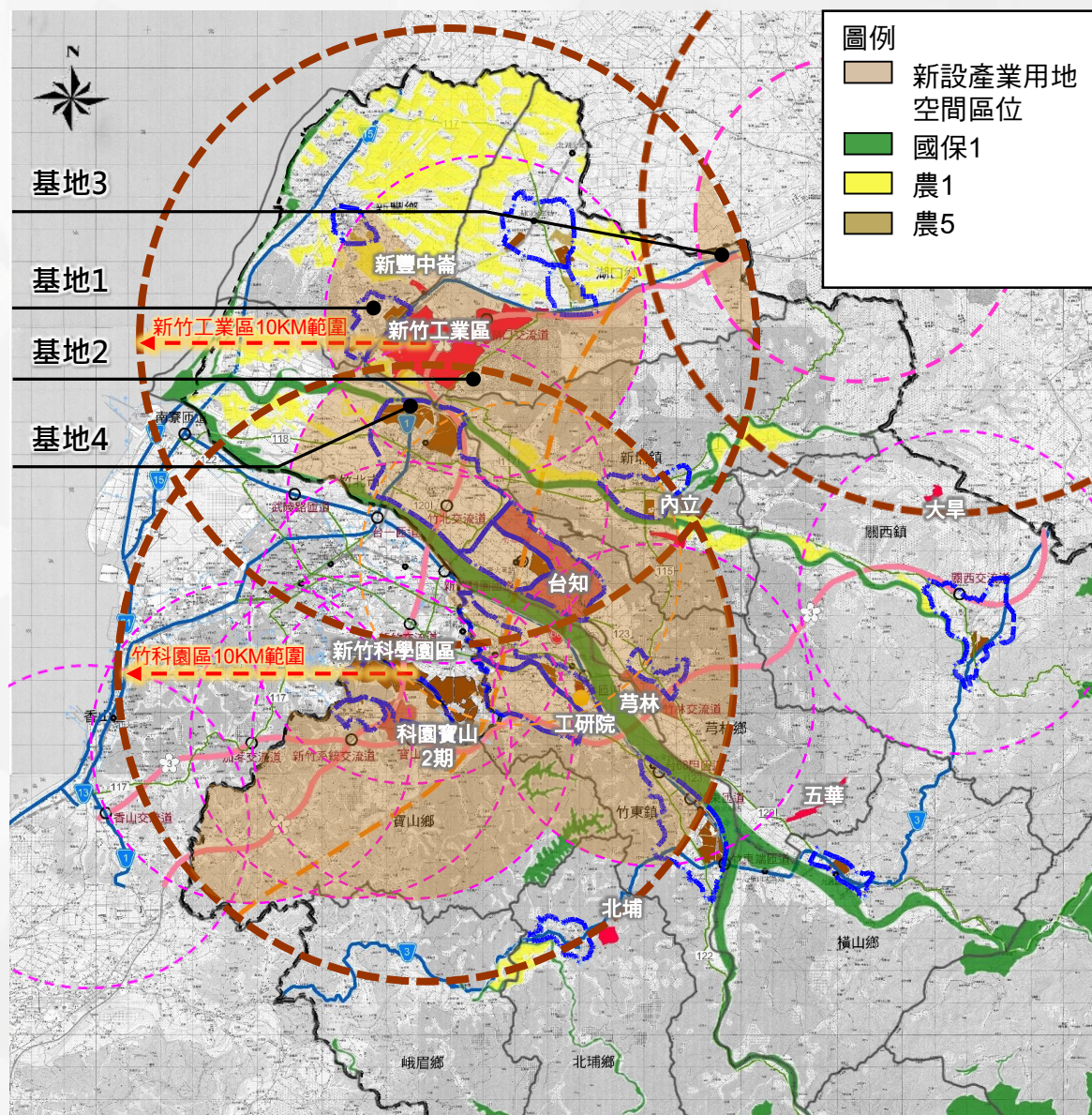


1 應避免使用國保一、農發一、農發五土地，且應盡量避免緊鄰上開功能分區，如緊鄰者應研提因應措施。

2 其區位應位屬既有工業區
半徑10KM範圍內且距離
高速公路或快速道路交流
道、高鐵車站、臺鐵車站
半徑5KM範圍內。

符合

勘選後基地之區位均符合
新竹縣國土計畫新設產業
用地空間建議區位原則。



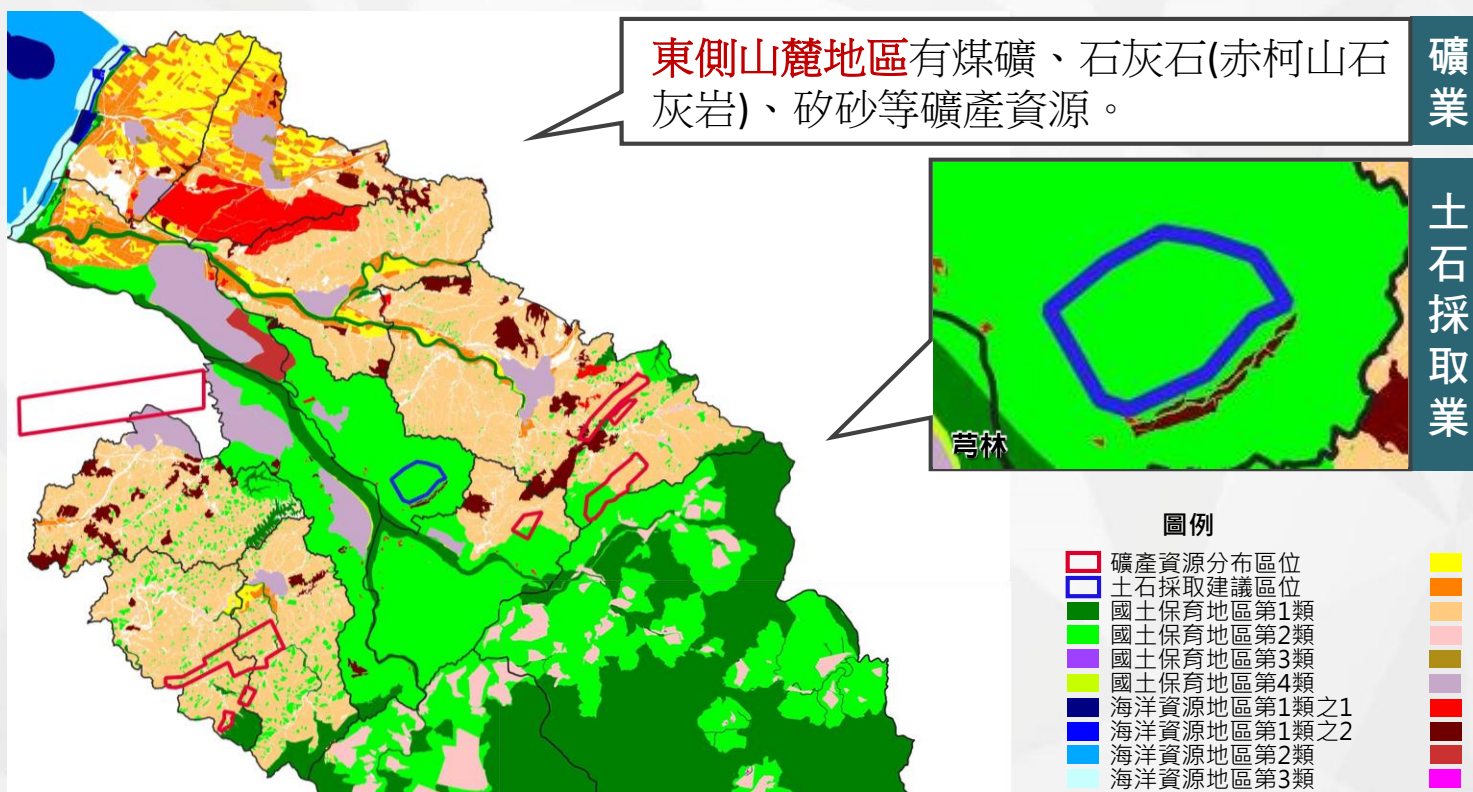
礦業及土石採取業

• 發展對策

- 礦業開發：配合中央指導方針，礦業資源合理開發利用。
- 土石採取業：避免使用平(農)地土石資源。

• 發展區位

- 依土地使用管制原則，採取區位應限於國2、農3。



產業發展部門計畫

- 因應新竹縣工業政策計畫修正
 - 二級產業用地新增面積由346.59公頃調整為411.32公頃。
 - 三級產業用地新增面積由246.03公頃調整為239.55公頃。
- 近五年發展區位
 - 除既有新訂擴大台知園區，另新增擴大芎林、科園寶山2期兩處。
- 未來發展地區
 - 因應未來發展需求新設產業用地評估4處勘選基地。
- 礦業及土石採取業政策
 - 依循全國國土計畫指導，納入礦業及土石採取業相關發展對策於草案內容。

以上修正及新增內容，提請委員討論。



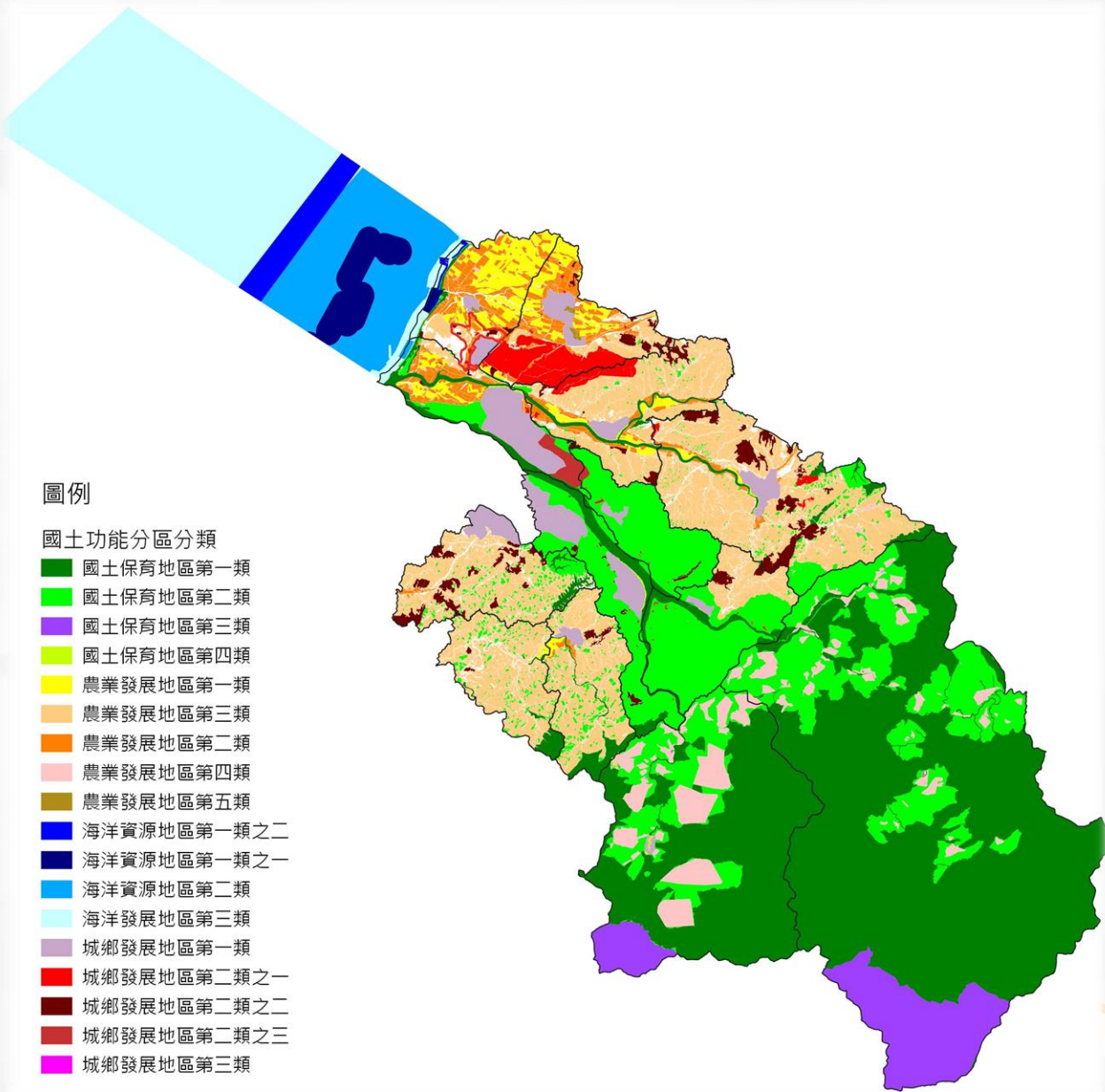
• 功能分區示意圖後續修正內容

- 擴大芎林、科園寶山2期兩處劃入城2-3。
- 依農業處「108年度新竹縣配合國土計畫推動農地資源空間規劃計畫」修正農業發展地區及國土保育地區。
- 填補空白地、誤植圖資。

圖例

國土功能分區分類

- 國土保育地區第一類
- 國土保育地區第二類
- 國土保育地區第三類
- 國土保育地區第四類
- 農業發展地區第一類
- 農業發展地區第三類
- 農業發展地區第二類
- 農業發展地區第四類
- 農業發展地區第五類
- 海洋資源地區第一類之二
- 海洋資源地區第一類之一
- 海洋資源地區第二類
- 海洋發展地區第三類
- 城鄉發展地區第一類
- 城鄉發展地區第二類之一
- 城鄉發展地區第二類之二
- 城鄉發展地區第二類之三
- 城鄉發展地區第三類



簡報結束敬請指教