

新竹縣國土計畫(草案)

新竹縣國土計畫審議會第2次專案小組

— 簡報大綱 —

壹、計畫背景

貳、公民或團體意見參採情形

參、本縣原住民族土地國土功能
分區劃設原則

新竹縣國土計畫基本資料摘要表

2

項目			計畫內容	
1	計畫人口設定	現況人口(108年8月)	561,806人	
		計畫人口(125年)	660,000人	
2	城鄉發展總量	既有發展地區		10,679公頃
		未來發展地區	新增產業用地	347公頃
			新增住宅用地	372~422公頃
			新增服務業用地	246公頃
			其他	-
3	宜維護農地面積		2萬公頃	
4	未登記工廠資訊(優先輔導區位面積)		12.45公頃	
5	國土復育促進地區建議處數		2處	

簡報大綱

壹

計畫背景

貳

公民或團體意見參採情形

參

本縣原住民族土地國土功能分區劃設原則

《區域計畫法》

《國土計畫法》

【過去】

【現在】

【未來】

臺灣北部區域計畫

臺灣中部區域計畫

臺灣南部區域計畫

臺灣東部區域計畫

整合

全國區域計畫

(都會區域+特定區域)

參考
擬定

全國國土計畫

(都會區域+特定區域)

(無此計畫)

新增

直轄市、縣(市)區域
計畫

參考
擬定

直轄市、縣(市)
國土計畫

都市計畫

國家公園

非都市土地



擬定新竹縣國土計畫之辦理依據

國土計畫法第4條第2項第1款

直轄市、縣（市）主管機關應辦理下列事項：

- 一、直轄市、縣（市）國土計畫之擬訂、公告、變更及執行。
- 二、國土功能分區之劃設。
- 三、全國性土地使用管制之執行及直轄市、縣（市）特殊性土地使用管制之擬定、執行。
- 四、農業發展地區及城鄉發展地區之使用許可、許可變更及廢止之核定。
- 五、其他直轄市、縣（市）國土計畫之執行。

國土計畫法第11條第1項第2款

- 二、直轄市、縣（市）國土計畫：由直轄市、縣（市）主管機關擬訂、審議，報請中央主管機關核定。



國土計畫辦理時程

- 國土計畫法於105年5月1日起施行，內政部業擬定全國國土計畫，刻正訂定相關子法、協助直轄市、縣(市)政府擬定國土計畫及劃設國土功能分區圖等作業。

項目	辦理時間							
	104	105	106	107	108	109	110	111
擬定全國 國土計畫		施行日						
			施行後2年內					
擬定直轄市、縣 (市)國土計畫								
					施行後4年內			
劃設國土功能分 區圖								
							施行後6年內	
	105.5.1 國土計畫法 施行		107.4.30 公告 全國國土計畫		109.4.30 公告 直轄市、縣市 國土計畫		111.4.30 公告 直轄市、縣市國土 功能分區劃設	

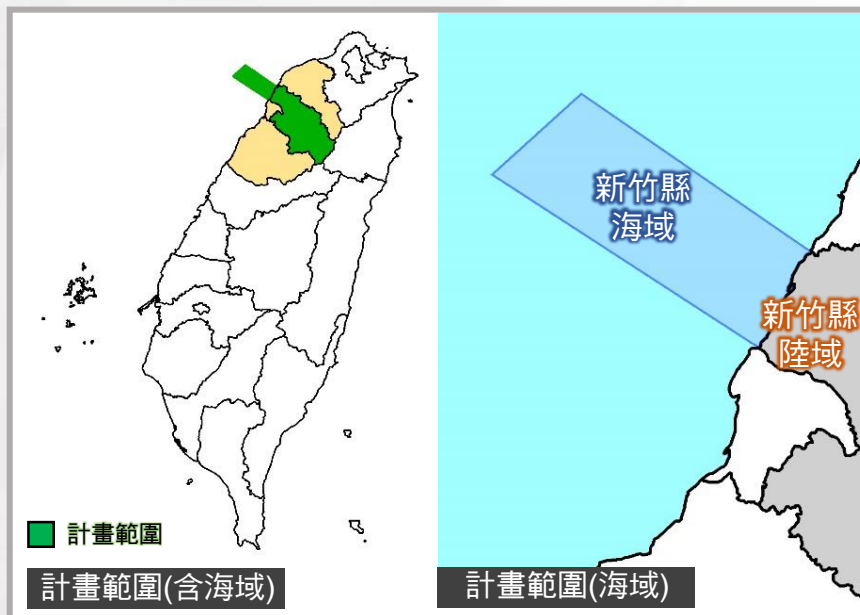
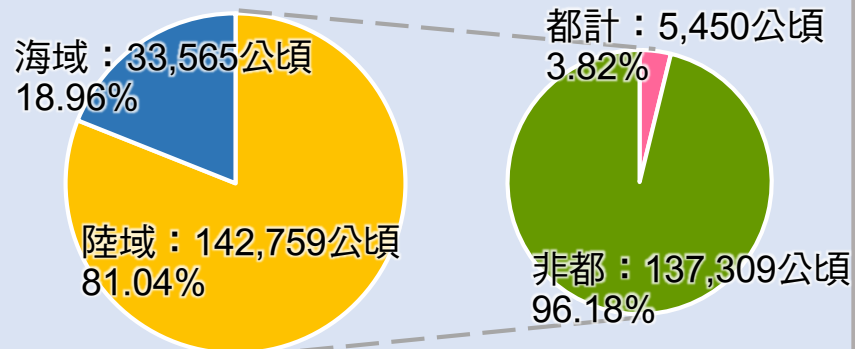
- 公展後須經新竹縣以及內政部二級國土計畫審議會審議，始得公告實施，再進入第三階段劃設功能分區圖，預計111年4月30日，新竹縣政府公告國土功能分區圖之日起，區域計畫法不再適用。

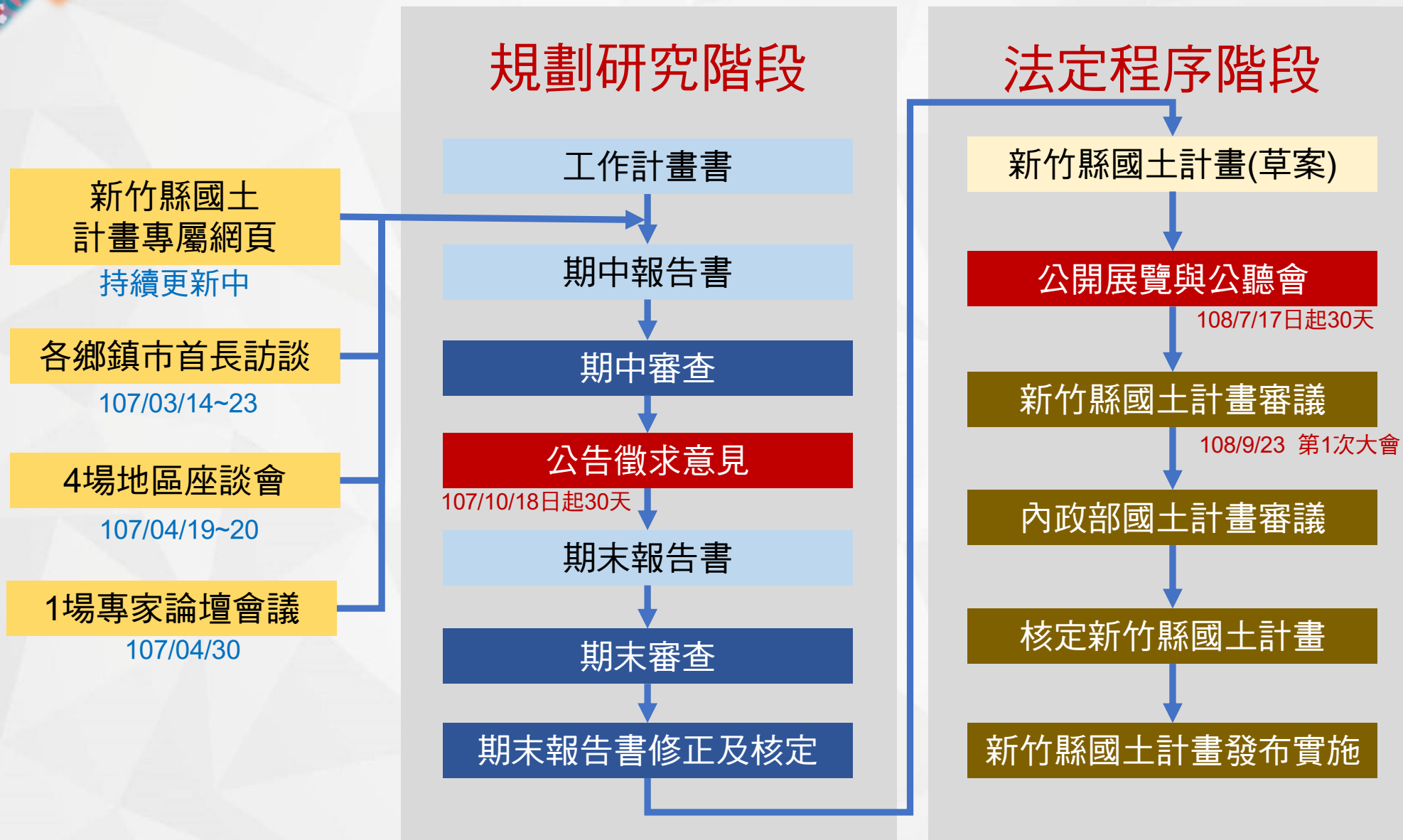


計畫範圍及年期

■ 計畫年期：民國125年

■ 計畫範圍：新竹縣轄區





前次會議決議事項

9

會議 決議

各單位及委員所提供意見納入會議紀錄，後續由專案小組進行分類探討。

本府依內政部營建署函送「直轄市、縣（市）國土計畫後續審議作業注意事項」，將以本縣發展願景及目標、計畫年人口數推估、**原住民族土地國土功能分區劃設原則**等3項議題及**公民或團體意見**，分別組成本縣國土計畫審議會專案小組討論。

委員 意見

考量本縣原住民族(泰雅族、賽夏族)居住型態多以散居為主，尚難達成「聚落範圍內最近5年中每年人口聚居均已達15戶以上、且人口數均已達50人以上」之規定，建議修正原住民族土地劃設為農業發展地區第四類之聚落四界原則。

有關涉及原住民族土地功能分區劃設原則，建議可納入原住民族部落想法作適當調整。



簡報大綱

壹

計畫背景

貳

公民或團體意見參採情形

參

本縣原住民族土地國土功能分區劃設原則

公開展覽人民團體陳情意見

11

- 本次公開展覽人陳共計24件，包括公展期間19案及逾期案件5案。

陳情類別	議題	陳情編號
水資源保育議題	一、國保一及國保二劃設原則： 水庫集水區應劃為國保一範圍 建議新設產業用地之空間區位應排除國保二，藉以保障民生用水安全	公展人陳1
	二、國土計畫草案內容補充： 應新增規劃汙水處理設施集汙水治理相關計畫 詳盡規劃再生水回收配套措施	公展人陳2-2、3-1
	三、縣內流域分區劃設及規劃： 鳳山溪流應劃入國保二範圍 鳳山溪上游支流應列入飲用水水質水量保護區 應針對流域集水區作整體規劃	公展人陳6-2、 7-1、7-3
產業用地與未登記工廠議題	一、未登記工廠盤點與罰則未強力執行	公展人陳3-2、11-2
	二、現有工業用地充足，新設產業園區應回歸農一、農二，或與既有工業區整合	公展人陳4-2
	三、應限制污染工業進駐，且農業發展重鎮不應成為甲級工業區進駐區域	人陳6-4、7-2
	四、禁止劃設礦業用地，保護國土環境	人陳11-1
	五、已核定礦業用地及規劃公告之礦業專業區，建議不納入國保一或列為特目用地	逾人3
	六、刻正辦理新設產業園區可行性評估案,建請納入劃設為城鄉發展地區第2-3類	逾人5

公開展覽人民團體陳情意見

12

陳情類別	議題	陳情編號
農糧安全 與農地、 灌排設施 汙染防治 議題	一、工業區應設置於下游地區，或有因應之污水處理設施規劃	人陳2-1
	二、農業發展相關政策： 人口增長，應扶植農業而非工業 將農業用水納入新竹縣供需水議題	人陳3-1
	三、缺乏具體之灌排系統分離政策，現況仍有未經處理廢水流入圳道或溪流之問題	人陳3-3、5-1~4
	四、如何解決台灣糧食自給率低、農地消失、破碎化之問題	人陳4-1
	五、山坡地現況農舍及農牧使用是否能保留	人陳8-1
觀光發展 議題	一、更新既有觀光相關計畫	人陳6-1
	二、國家風景區之步道兩側是否能開放商家進入興建，促進發展	人陳10
	三、北埔鄉有眾多歷史建築及古蹟、冷泉及農業休閒觀光資源，建議納入「區域核心支援軸」「農業觀光休閒發展軸」，並優先指認為觀光發展策略地區	逾人2-2、逾人4-1~3

公開展覽人民團體陳情意見

13

陳情類別	議題	陳情編號
原住民族 土地規劃 議題	一、原住民族特定區計畫劃設條件為何	人陳12
	二、計畫劃設之原鄉地區農業發展第四類範圍，與現況原鄉族人居住現況及需求不符，建議以本縣原鄉族人之需求意見劃設： 「部落」範圍劃設為農業發展第四類 原鄉地區屬鄉村區之土地建請劃設為城鄉發展第三類 本縣五峰鄉清泉風景特定區建請依國土計畫規定適當劃設	人陳18、19、逾人1-1~6
	三、因應中央推行「地方創生計畫」精神，劃設原鄉適宜且具未來發展性之使用分區	逾人1-7
其他議題	一、擬請將湖口鄉湖南段28、29、30、31地號四筆土地，變更特定農業區為一般農業區	人陳17
	二、建議將北埔鄉納入鄉村地區整體規劃優先辦理地區	逾人2-1
	三、國保二部分呈現散狀分布，恐造成整體發展之困難	逾人4-4
	四、北埔都計刻正辦理通檢中，草案中由現行10,000人下修為6,000人，建議有調整空間	逾人4-5

人民團體意見陳述

新竹縣國土空間計畫審議會議及會場管理要點

發言者表達意見應簡明扼要 每人以三分鐘為原則



簡報大綱

壹

計畫背景

貳

公民或團體意見參採情形

參

本縣原住民族土地國土功能分區劃設原則

原住民族土地範圍功能分區劃設模擬

• 功能分區劃設原則指導

城鄉發展地區 第三類

原住民族土地範圍內依區域計畫劃定之鄉村區

□ 有關城三鄉村區劃設原則如下：

■ 考量分區劃設完整性

鄉村區範圍內或毗鄰之零星土地屬交通用地、水利用地或實際已作道路、水溝之未登記土地得一併劃入。

■ 考量坵塊完整性

鄉村區範圍內夾雜之其他零星土地得一併劃入又零星一併劃入土地面積合計不得大於原鄉村區面積之50且以不超過1公頃為原則；惟如因當地特殊客觀條件導致一併劃入面積超過前開規定者得由直轄市、縣市政府提出具體理由並經各該直轄市、縣市及本部國土計畫審議會審議同意後不受前開規定之限制。

■ 考量既有鄉村區界線、地形地勢以及地籍線

- 以計畫地區範圍界線為界線者以該範圍之界線為分區界線。
- 以道路境界線為界線者以其計畫道路界線為分區界線無計畫道路者以該現有道路界線為準。
- 以鐵路線為界線者以該鐵路界線為分區界線。
- 以水岸線或河川區域線為界線者以該水岸線或河川中心線為分區界線其有移動者隨其移動。
- 以宗地界線為界線者以地籍圖上該宗地界線為分區界線。



原住民族土地範圍功能分區劃設模擬

• 功能分區劃設原則指導

農業發展地區 第四類

原住民族土地範圍內之鄉村區或經中央原住民族主管機關核定部落範圍內之聚落，屬農村主要人口集居地區，與農業生產、生活、生態之關係密不可分之農村。

- 依107.10.9「直轄市、縣（市）國土計畫規劃作業第12次研商會議」會議記錄，位於已核定之農村再生計畫範圍內，且屬原依區域計畫法劃定之鄉村區或刻正參訓「培根計畫」者，建議優先劃為農業發展地區第四類。

□ 有關核定部落範圍內之聚落範圍劃設原則，說明如下：

- 位屬原住民族主管機關核定部落範圍。

- 聚落範圍內最近5年中每年人口聚居均已達15戶以上、且人口數均已達50人以上，且並符合下列原則

① 四界範圍應符合下列情形之一者：

- A. 就相距未逾50公尺之甲、丙種建築用地，且其合計面積應達0.5公頃以上，以甲、丙種建築用地土地最外圍為範圍，並應使坵塊儘量完整。
- B. 以臺灣通用電子地圖之建物為底，就相距未逾50公尺之建築，且其合計面積應達0.5公頃以上，以地籍界線、建物最外圍界線或臺灣通用電子地圖之道路、溝渠等明顯地形地物邊界劃設，並應使坵塊儘量完整。
- C. 經當地直轄市、縣(市)交通主管機關評估，既有巷道有維持供交通使用功能者，得納入範圍。
- D. 基於當地生活機能完整性考量，緊鄰民房且生活機能上屬與聚落生活圈範圍之基本公共設施，得納入範圍。
- E. 連通聚落之道路及其周邊建物，得納入範圍。

原住民族土地範圍功能分區劃設模擬

• 功能分區劃設原則指導

農業發展地區 第四類

原住民族土地範圍內之鄉村區或經中央原住民族主管機關核定部落範圍內之聚落，屬農村主要人口集居地區，與農業生產、生活、生態之關係密不可分之農村。

- 依107.10.9「直轄市、縣（市）國土計畫規劃作業第12次研商會議」會議記錄，位於已核定之農村再生計畫範圍內，且屬原依區域計畫法劃定之鄉村區或刻正參訓「培根計畫」者，建議優先劃為農業發展地區第四類。

□ 有關核定部落範圍內之聚落範圍劃設原則，說明如下：

- ② 避免使用國土保育地區第1類及農業發展地區第1類為原則。
- ③ 框劃土地範圍應依據該聚落內之既有建築面積推算其所需之法定空地，山坡地按建蔽率40%、平地按建蔽率60%，計算其發展總量；既有建築建議以105年5月1日國土計畫法公告實施日期前之既有存在建物為準(建議參考106年臺灣通用電子地圖)。
- ④ 劃設範圍內涉及災害類環境敏感地區(地質敏感區(山崩與地滑)土石流潛勢溪流影響範圍)，應徵詢相關目的事業主管機關意見，以納為範圍劃設之參考。
- ⑤ 如因當地特殊客觀條件，導致劃設範圍無法符合前開劃設原則者，得由直轄市、縣(市)政府提出具體理由，並經各該直轄市、縣(市)及本部國土計畫審議會審議同意後，不受前開第1點四界範圍劃設原則規定之限制。

原住民族土地土地使用管制說明

• 土地使用管制規則指導

- 依全國國土計畫指導，如**位於國土保育地區第一類、第二類範圍內之原住民族土地**，**非屬歷史災害範圍**，**經原住民族主管機關認定符合原住民族傳統慣習之農業、建築、傳統祭儀及祖靈聖地**，**得經部落同意後於適當使用地別申請使用**。

• 108.8土地使用管制(草案)說明

容許使用項目(內政部研議中)

有關一定規模之規定，內政部將參考現行規定及設施性質等另行研訂。

●免經同意○應經國土計畫主管機關同意使用，如達一定規模以上，則須進行使用許可申請

- 針對原住民族傳統使用之土地使用項目類別：**原住民族傳統耕作慣俗使用、原住民族傳統獵寮使用、原住民祖傳統祭儀場所**

使用項目	細目	國1	國2	農4 (原民土地)	城3	備註*
71.原住民族傳統耕作慣俗使用	原住民族傳統耕作慣俗使用	○*	○*	●	●	限於 經原住民族主管機關認定符合原住民族傳統慣習之農業、建築、傳統祭儀及祖靈聖地 ， 得經部落同意後，於適當使用地別申請使用 。
72.原住民族傳統獵寮使用	原住民族傳統獵寮使用	○*	○*	X	X	限於 經原住民族主管機關認定符合原住民族傳統慣習之農業、建築、傳統祭儀及祖靈聖地 ， 得經部落同意後，於適當使用地別申請使用 。
73.原住民祖傳統祭儀場所	原住民祖傳統祭儀場所	○*	○*	●	●	限於 經原住民族主管機關認定符合原住民族傳統慣習之農業、建築、傳統祭儀及祖靈聖地 ， 得經部落同意後，於適當使用地別申請使用 。

註：依108.6.11國土計畫土地使用管制相關事宜第14次研商會議，考量原住民族傳統獵寮使用性質及可能設置區位，原則獵寮不允許使用。

原住民族土地土地使用管制說明

• 108.8土地使用管制(草案)說明

容許使用項目(內政部研議中)

有關一定規模之規定，內政部將參考
現行規定及設施性質等另行研訂。

●免經同意○應經國土計畫主管機關同意使用，如達一定規模以上，則須進行使用許可申請

□ 有關農四土管規定，已區分非原民土地及原民土地

使用項目	細目	國1	國2	農4 (原民土地)	城3	備註*
14.農舍	農舍及農舍附屬設施；農產品之零售 農作物生產資材及日用品零售。	○*	○*	○*	○*	限於原依區域計畫法編定之農牧用地、養殖用地、 鹽業用地，並依農業發展條例之規定使用。
	民宿	○*	○*	○*	○*	限於原依區域計畫法編定之農牧用地、 林業用地 、 養殖用地、鹽業用地，並依農業發展條例之規定使用
19.住宅	住宅、民宿	●*	●*	●*/○	●	限於原依區域計畫法編定之甲種建築用地、乙種 建築用地、丙種建築用地、丁種建築用地。
20.零售設施	綜合商品零售、一般零售、特種零售	●*	●*	●*/○	●	限於原依區域計畫法編定之甲種建築用地、乙種建築 用地、丙種建築用地、丁種建築用地。
25.餐飲設施	餐飲設施	●*	●*	●*/○	●	限於原依區域計畫法編定之甲種建築用地、乙種建築 用地、丙種建築用地、丁種建築用地。
29.戶外遊憩 設施	賽車場； 遊樂園及主題樂園 ；動物園 高爾夫球場與其附屬建築物及設施。	X	X	X	○	
	公園 ；綜合運動場；運動場館及其附 屬設施；馬場；海水浴場； 園藝設施 垂釣設施；小型遊憩船艇停泊設施； 超輕型載具起降場；其他戶外遊憩設 施；其他戶外運動設施。	●*	●*	○	●	限於原依區域計畫法編定之丙種建築用地、丁種建築 用地、遊憩用地。
	露營野餐設施 ；滑雪設施；登山設施 滑翔設施；野外健身訓練設施。	●*	●*/ ○	○	●	限於原依區域計畫法編定之甲種建築用地、乙種建築 用地、丙種建築用地、丁種建築用地。

原住民族土地土地使用管制說明

• 108.8土地使用管制(草案)說明

容許使用項目(內政部研議中)

有關一定規模之規定，內政部將參考
現行規定及設施性質等另行研訂。

●免經同意○應經國土計畫主管機關同意使用，如達一定規模以上，則須進行使用許可申請

□ 有關農四土管規定，已區分非原民土地及原民土地

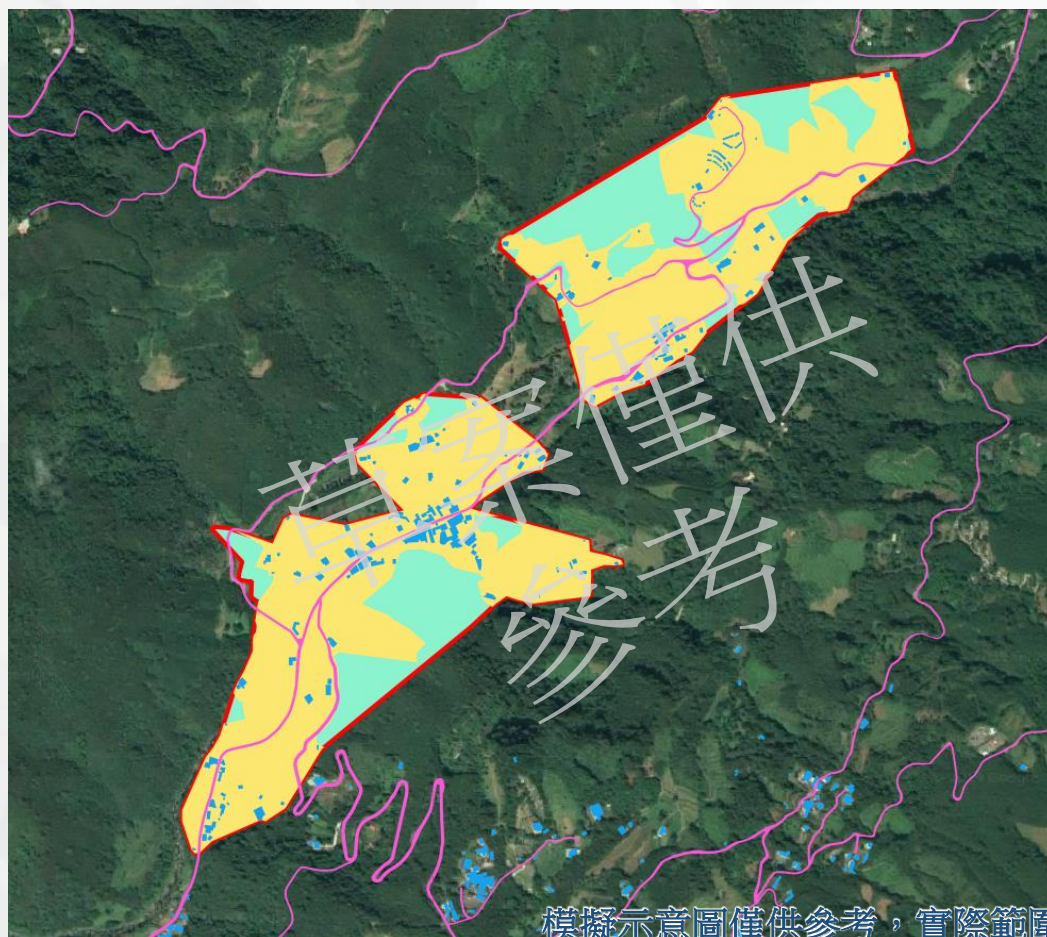
使用項目	細目	國1	國2	農4 (原民土地)	城3	備註*
32.宗教建築	寺廟、教會(堂)、其他宗教建築物	X	X	○	○	
62.行政機關	政府機關、鄉(鎮、市)民代表會及鄉(鎮、市)公所、 村里辦公處及集會所、其他行政設施。	X	○	○	○	
	各種農業改良物及試驗場地及設施、其他行政設施	X	○	●	X	
64.教育設施	圖書館、兒童課後照顧服務中心、幼兒園。	X	○	○	○	
	學校、其他教育設施。	X	X	○	○	
65.衛生設施	醫事(療)機構、衛生所(室)、護理機構及精神復建機 構、其他衛生設施。	X	○	○	○	
66.社會福利設施	老人福利機構、兒童少年婦女身心障礙福利機構、 托嬰中心、社區活動中心、社會救助機構、長期照 顧服務機構、其他社會福利設施。	X	○	○	○	
69.殯葬設施	公墓、殯儀館、火化場、骨灰(骸)存放設施、禮廳及 靈堂。	X	○	○	○	





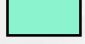
部落(聚落)範圍調整

- 有關農業發展地區第四類部落範圍內聚落範圍劃設方式，依108.9.12機關協調會中本府原民處及原民會意見，**考量本縣原住民族(泰雅族、賽夏族)居住型態多以散居為主，希望以本縣原住民族居住之特殊性為由，將部落範圍全納入農業發展地區第四類。**

如因當地特殊客觀條件，導致劃設範圍無法符合前開劃設原則者，**得由直轄市、縣(市)政府提出具體理由，並經各該直轄市、縣(市)及本部國土計畫審議會審議同意後，不受前開第1點四界範圍劃設原則規定之限制。**

以下水田部落為例

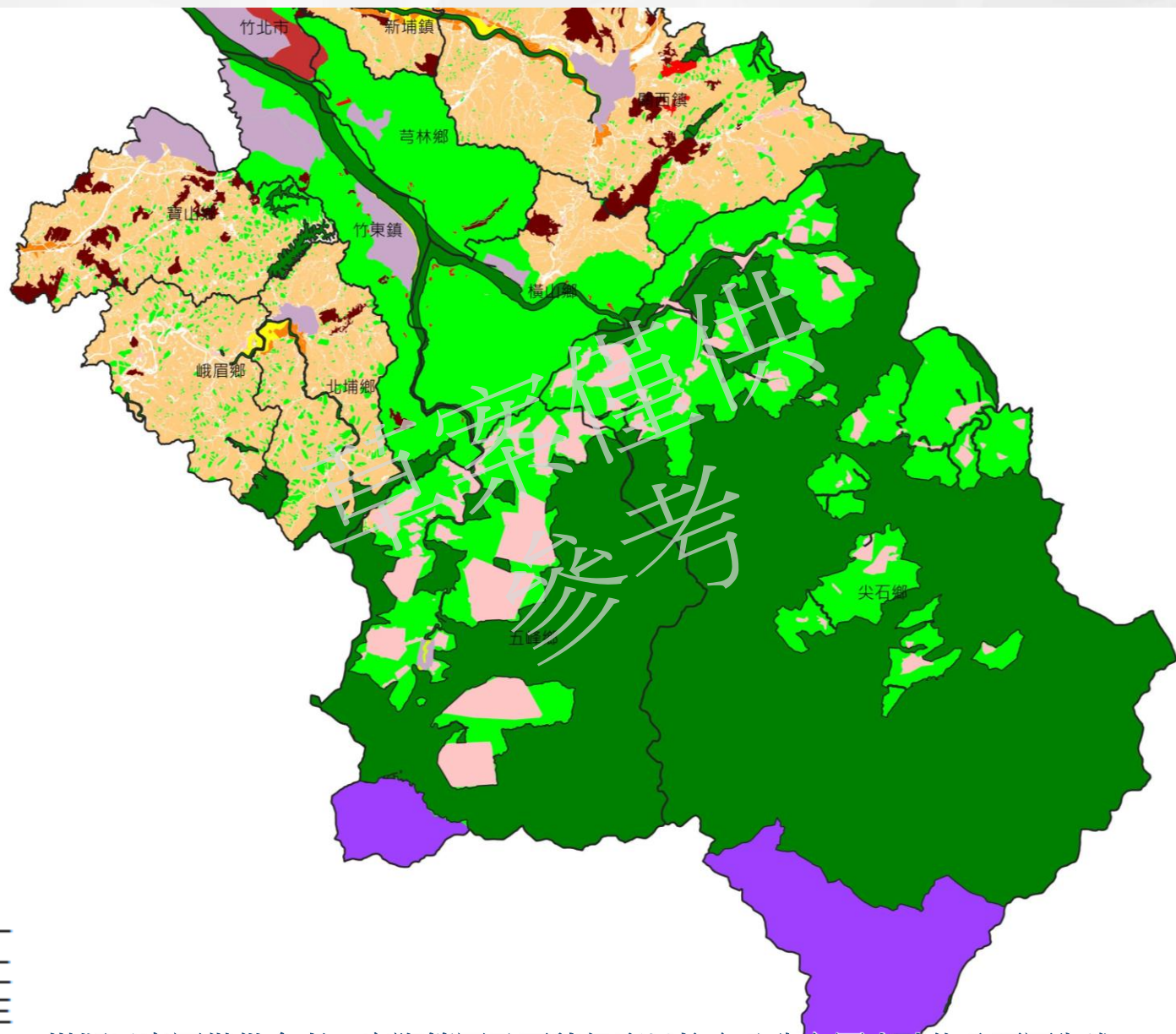


-  核定部落範圍
-  105.5.1前既有建物
(台灣通用電子地圖)
-  道路系統
-  依四界原則劃設模擬成果
-  依調整後原則(部落範圍)
劃設模擬成果

模擬示意圖僅供參考，實際範圍及面積仍應以核定公告之國土功能分區圖為準。

國土功能分區示意圖

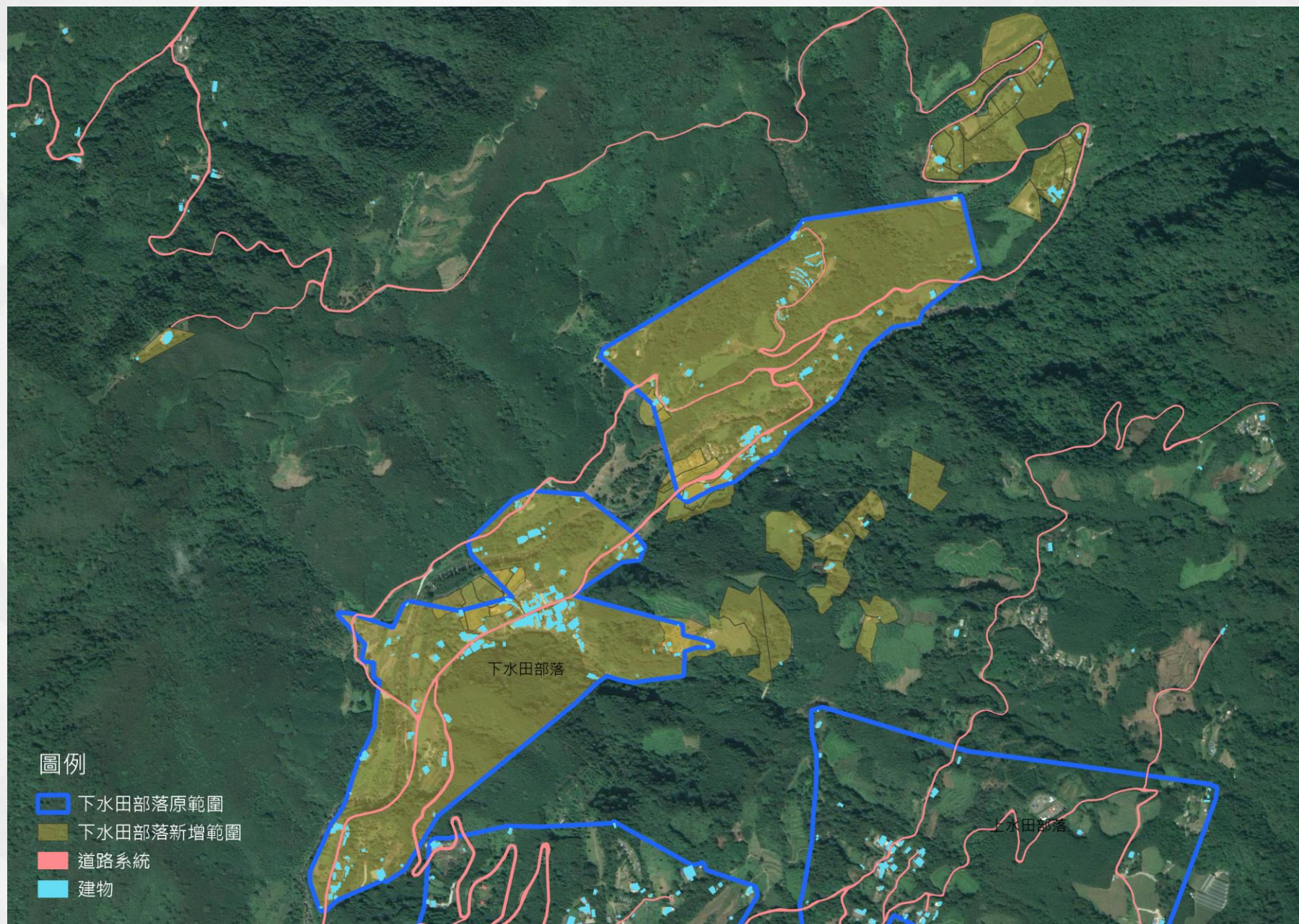
- 行政區界
- 國土保育地區第一類
- 國土保育地區第二類
- 國土保育地區第三類
- 國土保育地區第四類
- 農業發展地區第一類
- 農業發展地區第三類
- 農業發展地區第二類
- 農業發展地區第四類
- 農業發展地區第五類
- 城鄉發展地區第一類
- 城鄉發展地區第二類之一
- 城鄉發展地區第二類之二
- 城鄉發展地區第二類之三
- 城鄉發展地區第三類



模擬示意圖僅供參考，實際範圍及面積仍應以核定公告之國土功能分區圖為準。

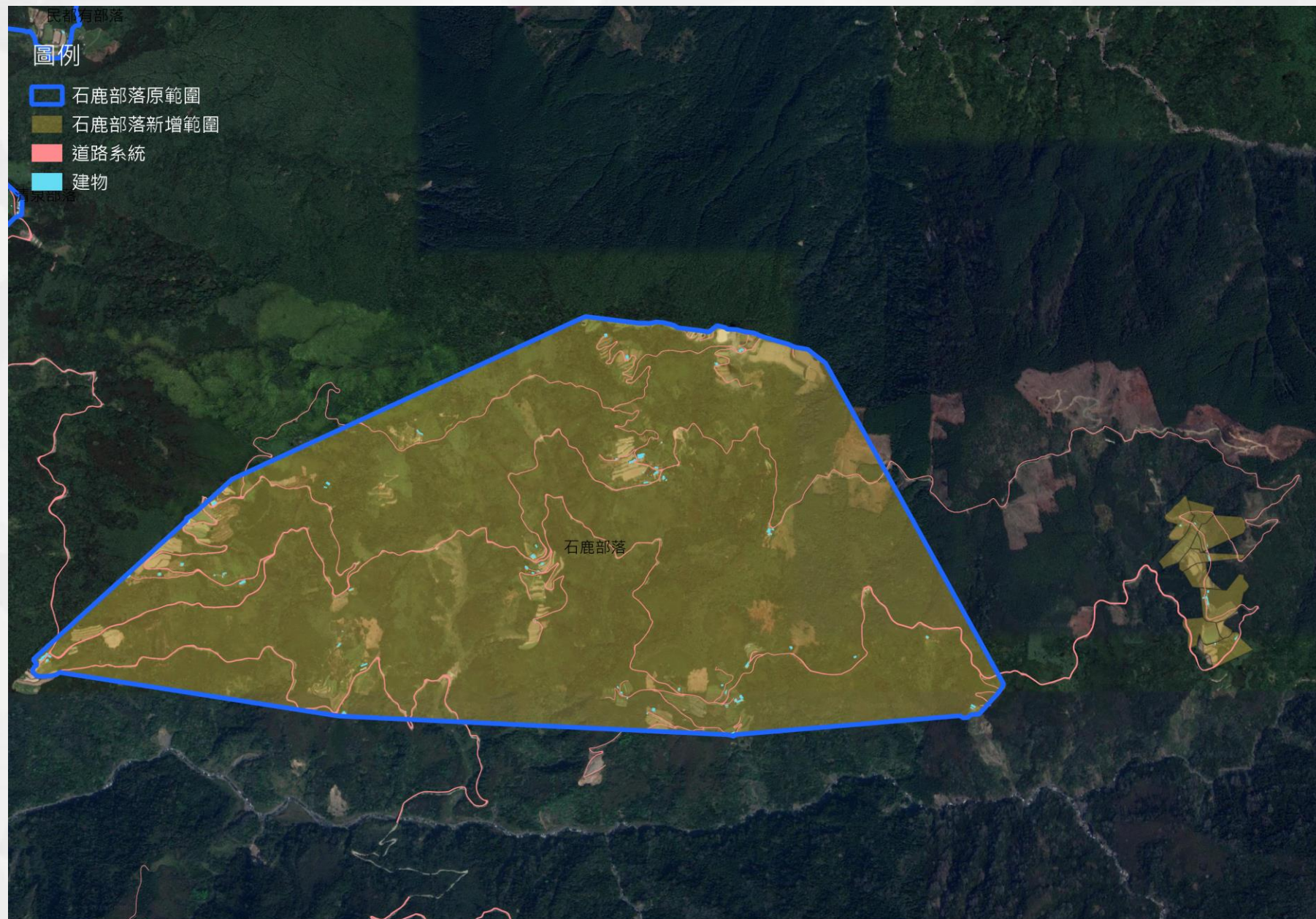
部落(聚落)範圍調整—依108.11.19圖資模擬

24



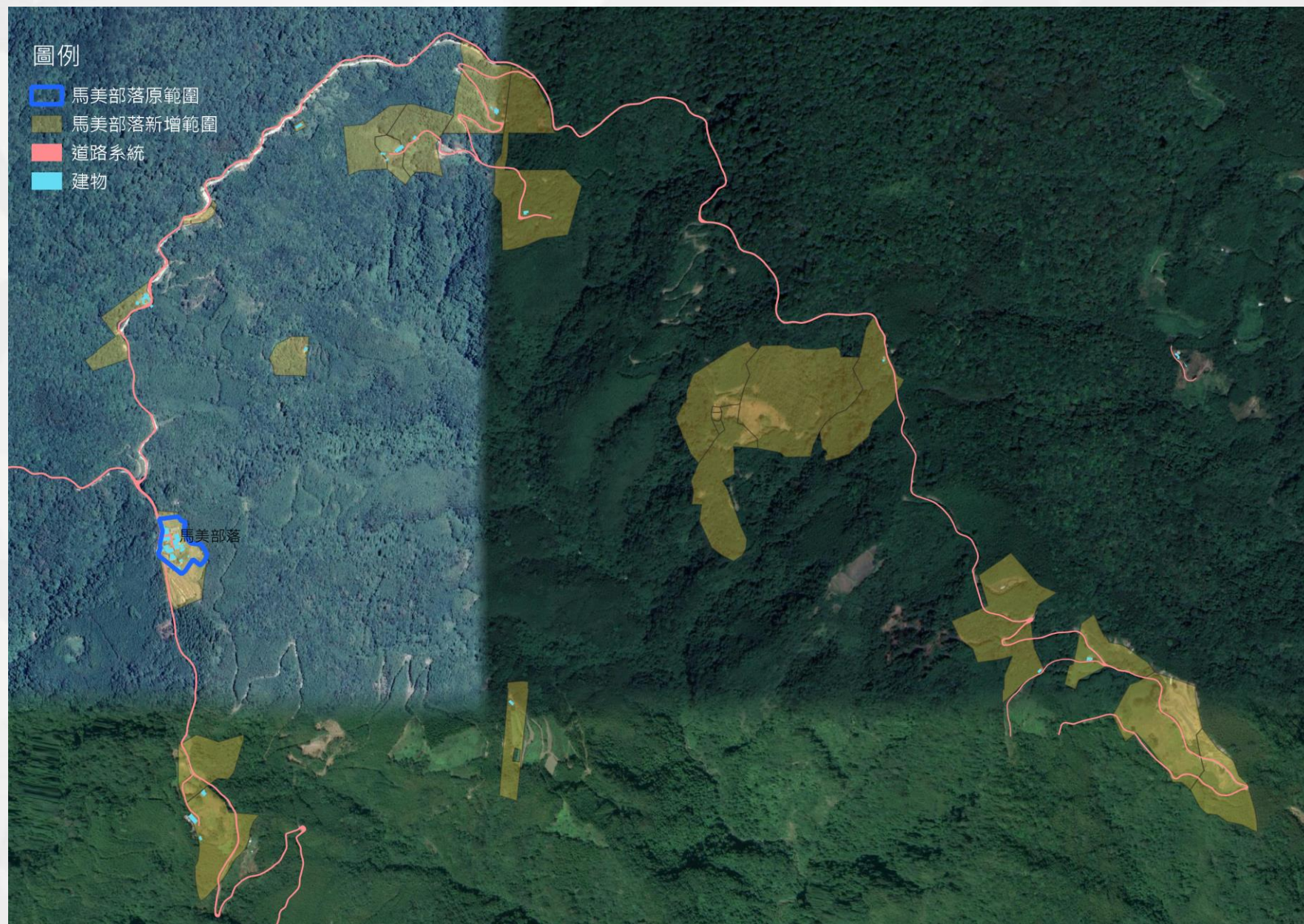
部落(聚落)範圍調整—依108.11.19圖資模擬

25



部落(聚落)範圍調整—依108.11.19圖資模擬

26



簡報結束敬請指教